



Guide d'intégration Genetec™ Security Center / Station de visionnement sécurisée IONODES

Date du document: 23 novembre 2023

Contenu

Contenu	2
1. Introduction.....	3
2. Activation de l'intégration de Genetec dans la Station de Visionnement Sécurisée.....	3
3. Configuration des vues initiales sur votre Station de Visionnement Sécurisée	7
4. Ajout de la Station de Visionnement Sécurisée à Security Center	10
5. Configuration des flux vidéo.....	16
6. Sortie vidéo de la Station de Visionnement Sécurisée	21

1. Introduction

L'une des caractéristiques uniques des Stations de visionnement sécurisées (SDS) IONODES est l'intégration transparente avec Genetec Security Center. Il permet à l'utilisateur de contrôler les caméras affichées sur le SDS, soit manuellement depuis l'application client Genetec Security Desk, soit automatiquement, en fonction des événements gérés par le VMS.

Cette intégration est prise en charge à partir du micrologiciel 5.6.1.3 des SDS IONODES et Genetec Security Center 5.7 SR5. Cette intégration ne prend pas en charge le codec vidéo H.265. Voir la section `Error! Reference source not found.` pour plus de détails sur la façon d'attribuer des flux H.264 ou MJPEG au SDS.

2. Activation de l'intégration de Genetec dans la Station de Visionnement Sécurisée

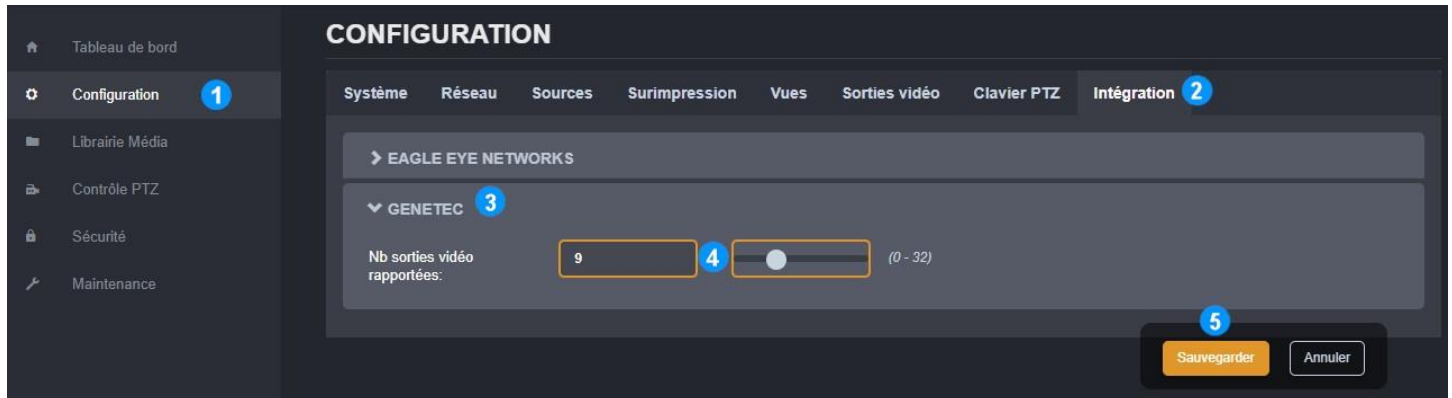
Pour commencer, vous devrez configurer le nombre de sorties vidéo, ou tuiles vidéo, que la station de visionnement sécurisée (SDS) exposera à Genetec Security Center (GSC). Chaque tuile vidéo du SDS est considérée comme un moniteur analogique dans GSC. Ceci définit le nombre de moniteurs analogiques découverts dans GSC. Lorsque cela est fait, le même nombre de sources de données dans la SDS sont désormais contrôlées ou gérées par GSC, par ordre numérique. Par exemple, le ION-R100S ou le ION-R200 permettent de rapporter un maximum de 32 tuiles vidéo. Si vous choisissez 10 tuiles vidéo, GSC signalera 10 moniteurs analogiques et contrôlera les sources de données 1 à 10 dans la SDS, pour les flux vidéo qu'il demandera. Pour les sources de données 11 à 32, elles sont libres d'être utilisées à d'autres fins.

Étape 1

The screenshot shows the 'CONFIGURATION' page in the IONODES web interface. The left sidebar contains navigation options: 'Tableau de bord', 'Configuration' (highlighted with a blue circle 1), 'Bibliothèque Média', 'Contrôle PTZ', 'Sécurité', and 'Maintenance'. The main content area is titled 'CONFIGURATION' and has tabs for 'Système' (highlighted with a blue circle 2), 'Réseau', 'Sources', 'Surimpression', 'Vues', 'Sorties vidéo', 'Clavier PTZ', and 'Intégration'. Under the 'Système' tab, there are sections for 'GÉNÉRAL', 'CONFIGURATION NTP', 'SÉCURITÉ', and 'FONCTIONNALITÉS' (highlighted with a blue circle 3). Below 'FONCTIONNALITÉS', a note states: 'Les fonctionnalités suivantes peuvent être désactivées pour libérer des ressources dans l'unité:'. A list of features follows, each with a checkbox: 'Eagle Eye Networks Integration' (checked), 'Genetec Integration' (checked with a blue circle 4), '802.1X Support' (checked), 'Cloud Services Provider' (checked), 'Clavier PTZ' (checked), and 'Sources supplémentaires' (unchecked). At the bottom right, there is a warning: 'Ajuster les fonctionnalités exige un redémarrage.' and two buttons: 'Sauvegarder & Redémarrer' (highlighted with a blue circle 5) and 'Annuler'.

1. Une fois connecté à l'interface Web du SDS, cliquez sur la page **Configuration**
2. Suivi de l'onglet **Système**
3. Développez la section **FONCTIONNALITÉS**
4. Assurez-vous que la case **Genetec Integration** est cochée
5. Si cette fonctionnalité n'était pas déjà activée (c'est le cas par défaut), cliquez sur **Sauvegarder et Redémarrer**

Étape 2

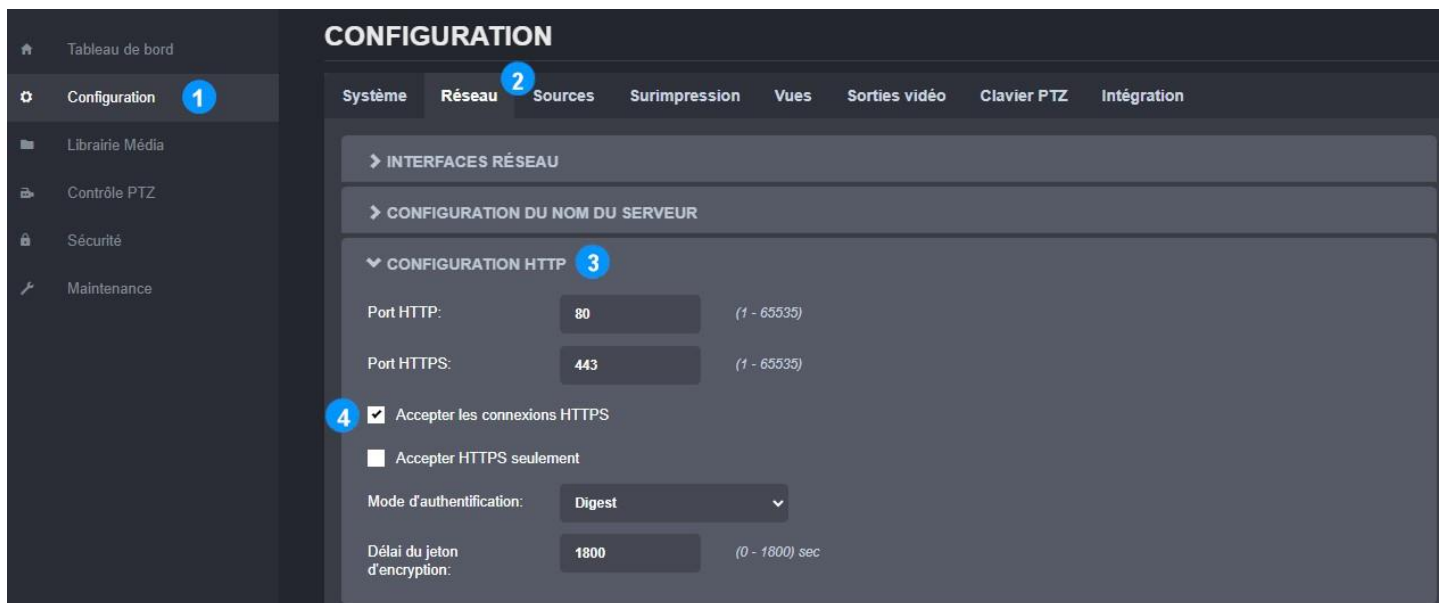


1. Une fois connecté à l'interface Web du SDS, cliquez sur la page **Configuration**
2. Suivi de l'onglet **Intégration**
3. Développez la section **GENETEC**
4. Ajustez le curseur sur le nombre de sources vidéo que vous souhaitez exposer à Genetec Security Center
5. **Sauvegarder** ce changement de paramètre

Si ce paramètre est modifié après l'inscription du SDS dans Genetec, redémarrez le SDS pour que la modification des sources signalées prenne effet dans Genetec.

Étape 3 – Permettre au SDS d'accepter les connexions HTTPS (facultatif)

Ce paramètre est activé par défaut dans la configuration réseau de votre station de visionnement sécurisée.

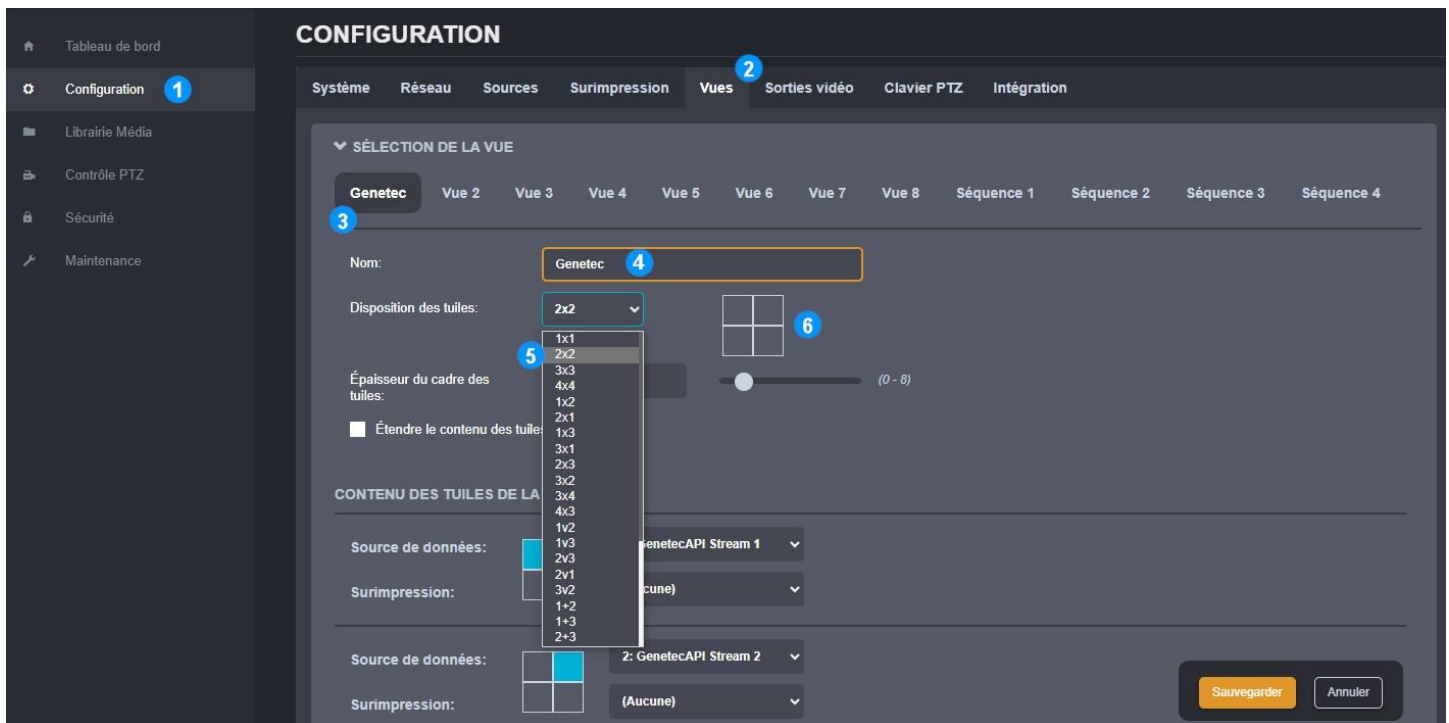


Notez que les stations de visionnement sécurisées utilisent un certificat auto-signé pour les connexions HTTPS. Pour connecter le SDS à Genetec Security Center (GSC) pour la communication de commande et de contrôle, certains paramètres doivent être configurés dans GSC pour accepter ce type de certificat. Ces paramètres sont détaillés plus loin dans ce guide.

3. Configuration des vues initiales sur votre Station de Visionnement Sécurisée

Avant d'utiliser Genetec Security Center, les vues doivent être configurées à partir de l'interface Web du SDS.

Étape 1



1. Dans l'interface Web du SDS, cliquez sur la page **Configuration**
2. Suivi de l'onglet **Vues**
3. Sélectionnez **Vue 1** (renommée *Genetec* dans la capture d'écran)
4. Si souhaité, renommez la **Vue 1**
5. Sélectionnez la mise en page souhaitée
6. Aperçu de la mise en page sélectionnée

Étape 2

Nom: Vue 1

Disposition des tuiles: 2x2

Épaisseur du cadre des tuiles: 1 (0 - 8)

Étendre le contenu des tuiles:

CONTENU DES TUILLES DE LA VUE

Source de données: 1: GenetecAPI Stream 1 2

Surimpression: (Aucune)

Source de données: 3 2: GenetecAPI Stream 2 4

Surimpression: (Aucune)

Source de données: 5: Source de données 5 6: Source de données 6 7: Source de données 7 8: Source de données 8 9: Source de données 9 10: Source de données 10 11: IP4DIR100x5 12: ATOMAS-MINI 13: Source de données 13 14: Source de données 14 15: Source de données 15 16: Source de données 16 17: Source de données 17 18: Source de données 18 19: Source de données 19

Les tuiles peuvent afficher différents types de contenu. Pour cette raison, nous utilisons la nomenclature *Source de données* pour définir ce qui est affiché dans chaque tuile.

1. Toujours dans l'onglet **Vues** de l'interface Web du SDS, sélectionnez la position de tuile souhaitée
2. Dans le menu déroulant, sélectionnez la source de données à afficher
3. Répétez l'étape 1 pour sélectionner les autres positions de tuile souhaitées
4. Répétez l'étape 2 pour sélectionner la source de données à afficher dans chaque tuile
5. Dans l'exemple ci-dessus, la source de données 2 (étape 5) sera affichée dans la position de la tuile en haut à droite

Cliquez sur **Sauvegarder** au bas de la page de l'interface Web pour enregistrer toutes les modifications faites dans l'onglet **Vues**

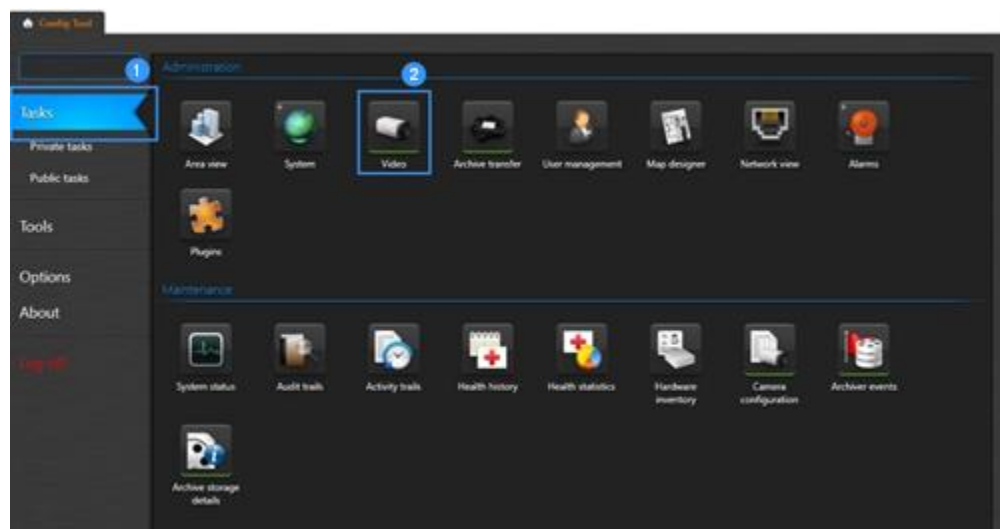
Voici à quoi devrait maintenant ressembler l'aperçu de la mise en page nouvellement définie dans l'onglet **Sorties vidéo**.

The screenshot shows the 'CONFIGURATION' page in the IONODES web interface. The left sidebar contains navigation options: 'Tableau de bord', 'Configuration', 'Librairie Média', 'Contrôle PTZ', 'Sécurité', and 'Maintenance'. The main content area is titled 'CONFIGURATION' and has several tabs: 'Système', 'Réseau', 'Sources', 'Surimpression', 'Vues', 'Sorties vidéo', 'Clavier PTZ', and 'Intégration'. The 'Sorties vidéo' tab is active, showing a section for 'SÉLECTION DE LA SORTIE VIDÉO' with a sub-tab for 'Sortie vidéo 1'. Below this is an 'Aperçu:' section with a 2x2 grid of video thumbnails, each showing a camera icon with a diagonal line through it. Underneath the preview are several configuration options: 'Sortie branchée:' with a checked checkbox and an 'Identifier les sorties vidéo' button; 'Résolution de la sortie:' set to '(Optimale)'; 'Orientation de la sortie:' set to 'Paysage'; 'Visibilité de l'en-tête:' set to 'Masquage automatique'; 'Vue sélectionnée:' set to '1: Vue 1'; and 'Identification des tuiles:' set to 'Ne pas afficher l'identification des tuiles'. At the bottom, there is an unchecked checkbox for 'Afficher les détails des flux'.

4. Ajout de la Station de Visionnement Sécurisée à Security Center

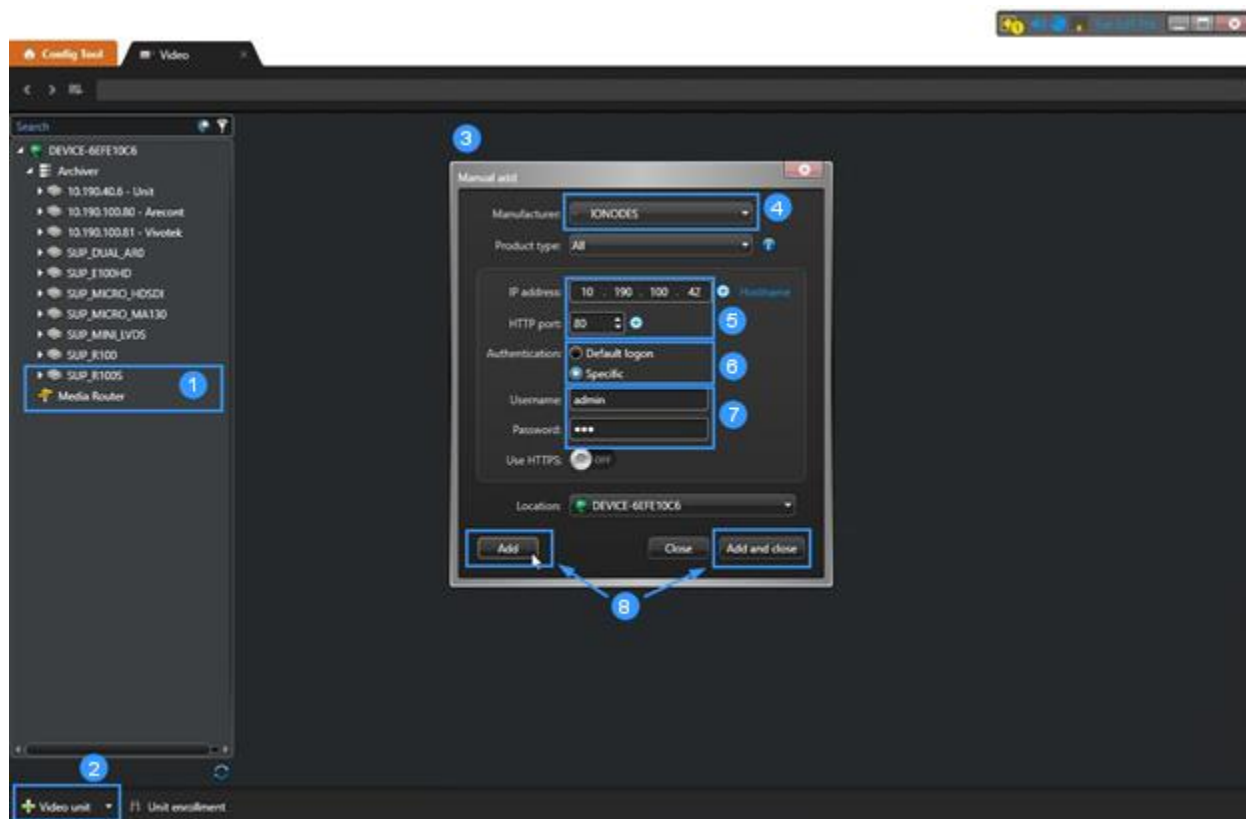
Maintenant que les bases sont couvertes sur le SDS, il est temps de l'ajouter au Genetec Security Center (GSC).

Étape 1



- 1- Dans GSC Config Tool, cliquez sur la page **Tasks**
- 2- Cliquez sur **Video** pour ajouter des appareils

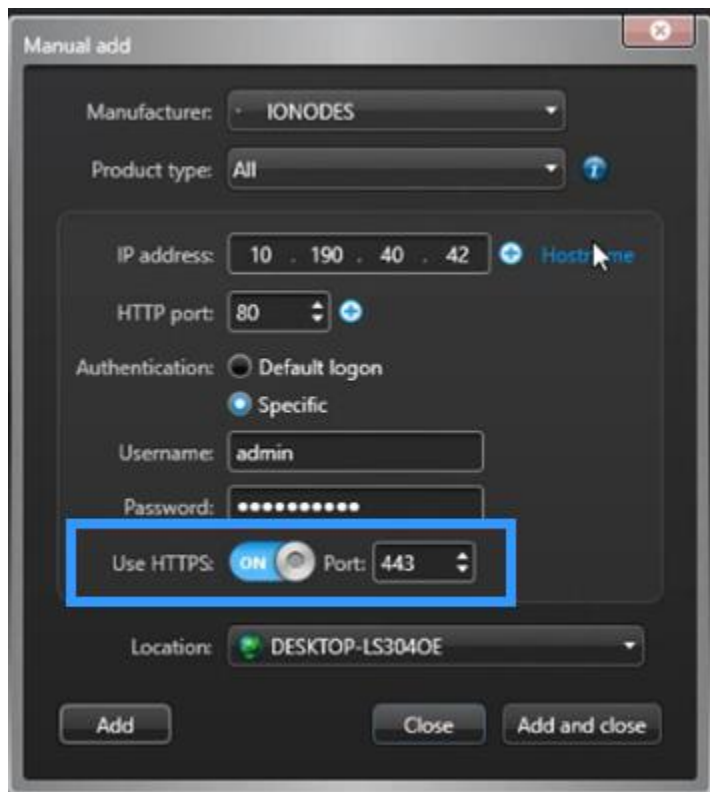
Étape 2



- 1- Nous ajouterons un ION-R200 à la liste des appareils dans cet exemple
- 2- Cliquez sur **+ Video unit** pour ajouter un appareil
- 3- Cela ouvrira la fenêtre **Manual add**
- 4- Sélectionnez **IONODES** dans la liste déroulante
- 5- Entrez l'adresse IP de votre SDS
- 6- Si le nom d'utilisateur et le mot de passe ont été modifiés (comme recommandé), sélectionnez **Specific**
- 7- Entrez le nom d'utilisateur et le mot de passe pour vous authentifier sur le SDS
- 8- Cliquez sur **Add** ou **Add and Close** si vous ajoutez un seul appareil

Étape 3 Utilisation de HTTPS pour commande et contrôle (facultatif)

Pour connecter le SDS à Genetec Security Center (GSC) pour commande et contrôle à l'aide d'une communication sécurisée (HTTPS), activez **Use HTTPS** lors de l'ajout du SDS.



Manual add

Manufacturer: IONODES

Product type: All

IP address: 10 . 190 . 40 . 42 Hostname

HTTP port: 80

Authentication: Default logon Specific

Username: admin

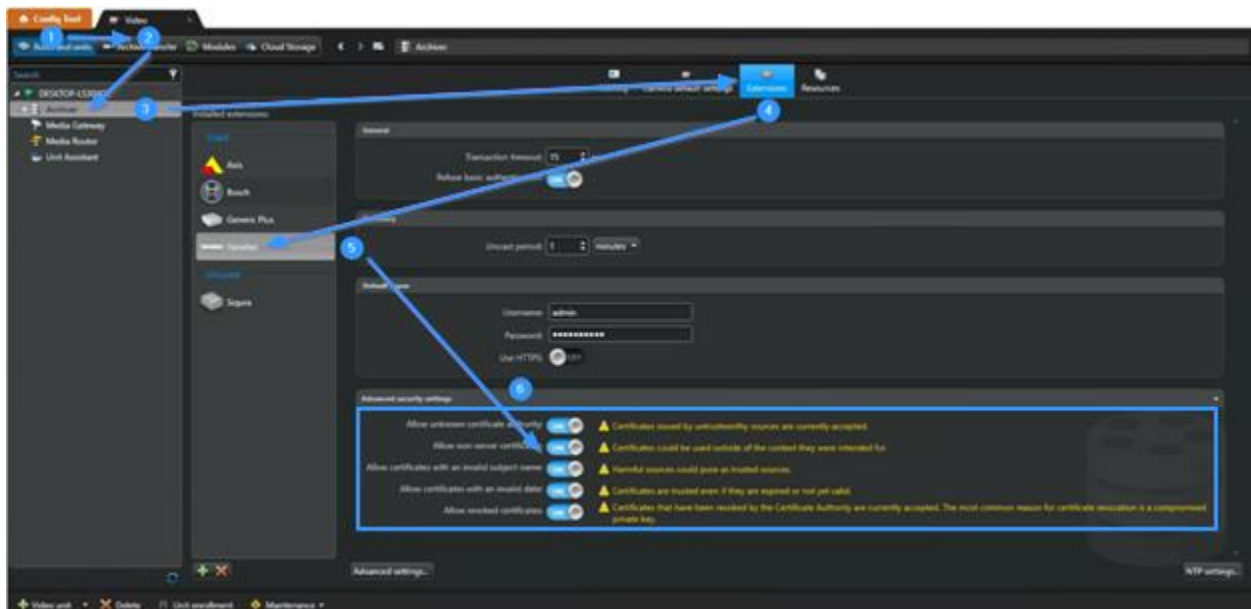
Password:

Use HTTPS: ON Port: 443

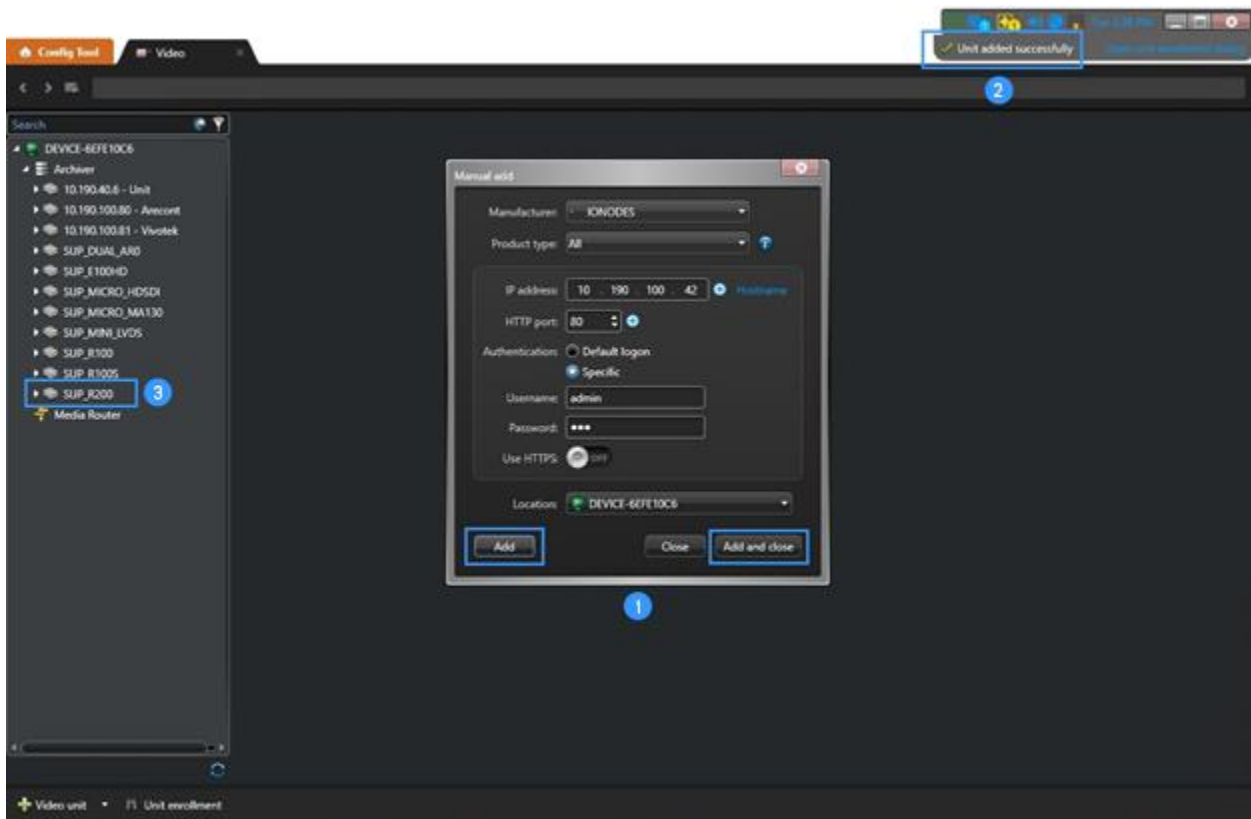
Location: DESKTOP-LS3040E

Add Close Add and close

Dans la configuration de GSC Archiver, dans l'onglet **Extensions**, extension **Genetec**, développez **Advanced security settings**. Autorisez tous les paramètres de certificat pour garantir que Genetec acceptera le certificat auto-signé du SDS.



Étape 4



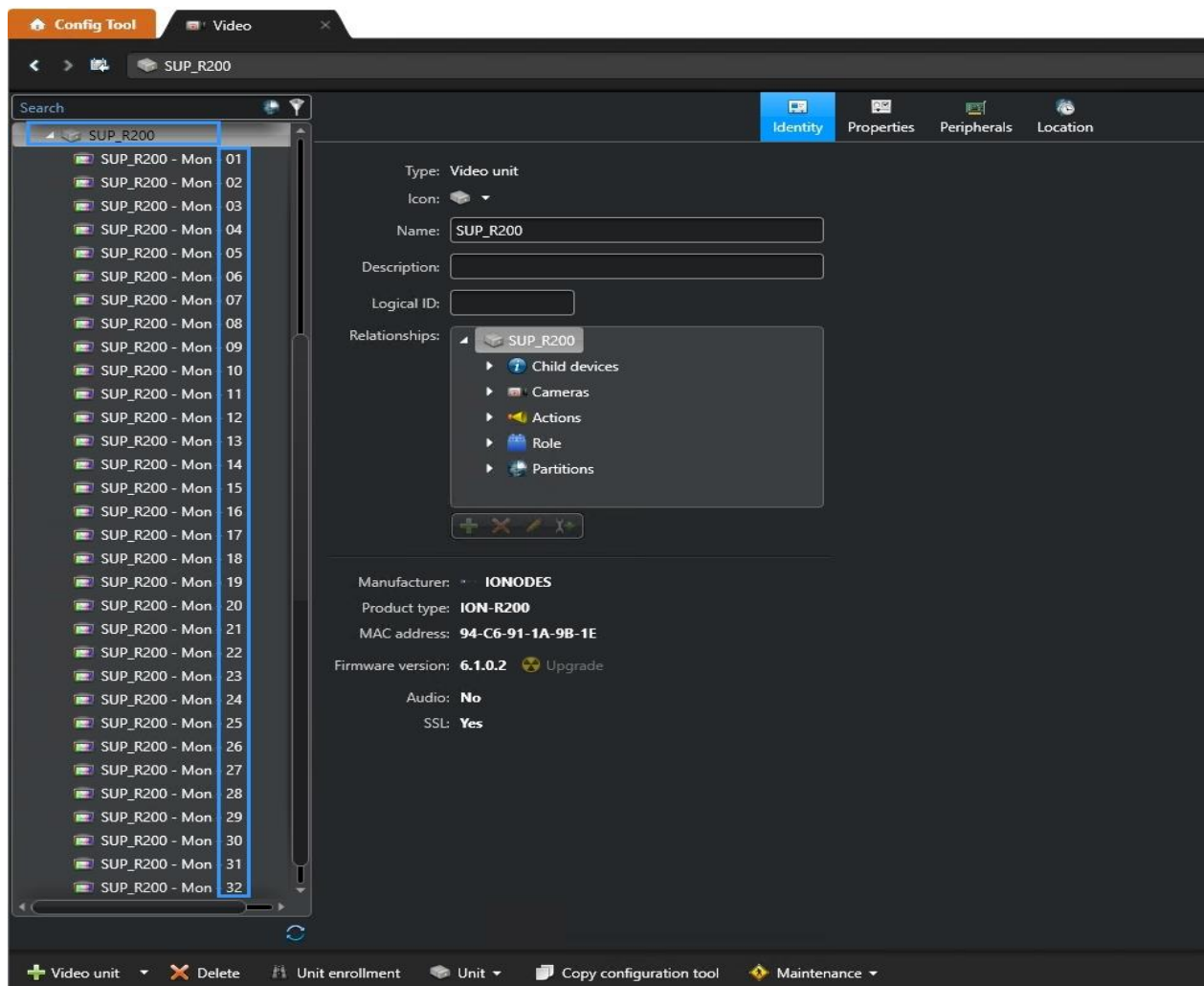
1. Cliquez sur **Add** ou **Add and Close** pour :

support@ionodes.com | www.ionodes.com | 450-696-1060

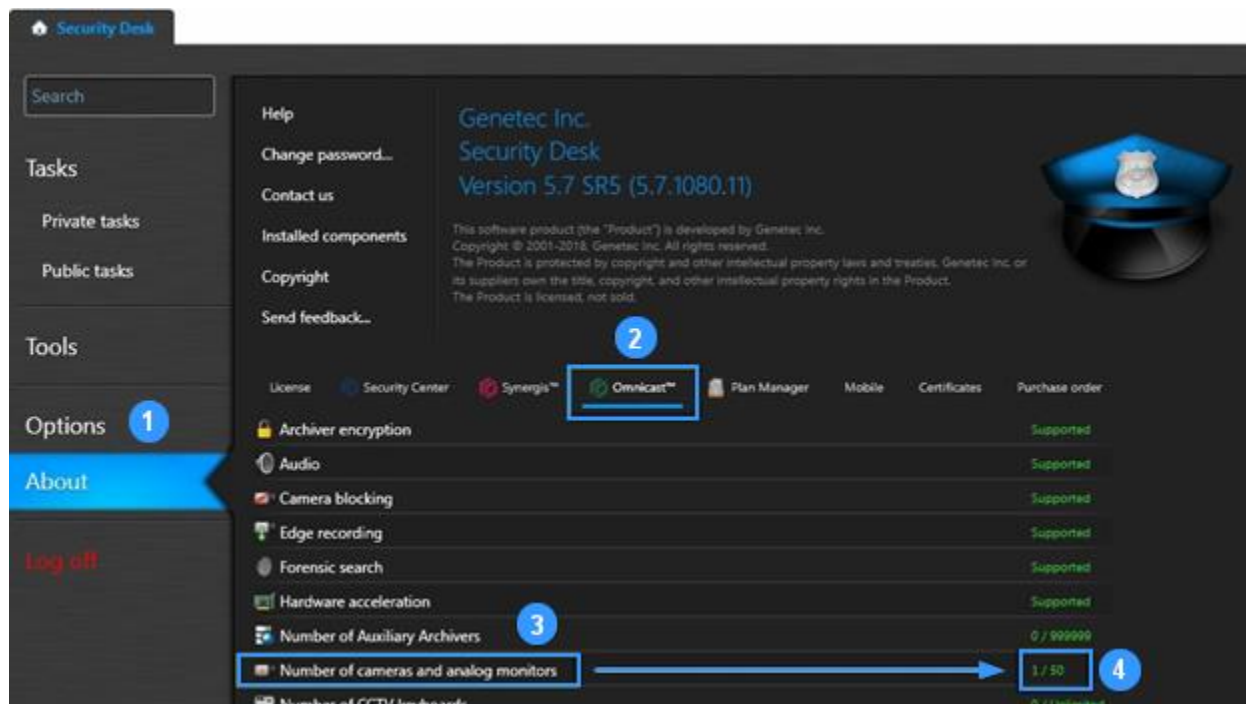
- a. Ajouter l'unité et afficher un message de confirmation indiquant que l'unité a été ajoutée avec succès
- b. ION-R200 (dans cet exemple) est maintenant ajouté à la liste des appareils

Chaque SDS nécessitera une licence « *Cameras and Analog Monitors* », quel que soit le nombre de tuiles vidéo signalées.

Dans l'exemple ci-dessous, 32 tuiles vidéo sont rapportées à partir du ION-R200.



Une (1) licence d'appareil est utilisée



- 1- Cliquez sur la page **About** de Genetec Security Desk Config Tool
- 2- Cliquez sur l'onglet **Omnicast™**
- 3- Vérifiez le nombre de caméras et de moniteurs analogiques
- 4- Cela devrait être 1 si le SDS est le seul appareil, ou 1 de plus, quel que soit le nombre d'appareils qui existaient avant l'intégration du SDS IONODES.

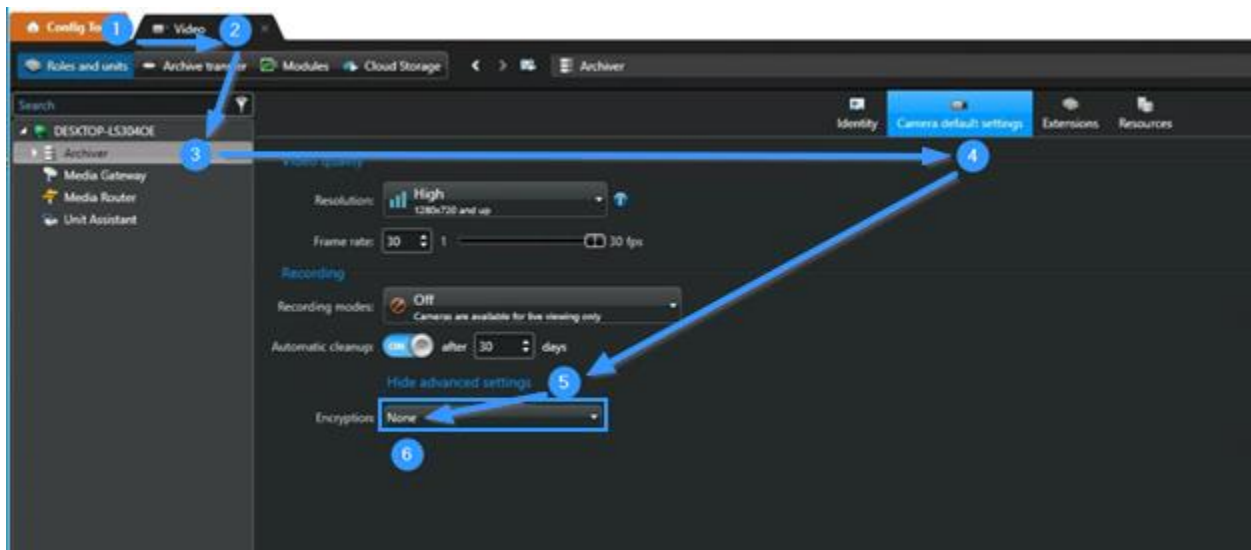
5. Configuration des flux vidéo

Une fois le SDS ajouté à Genetec Security Center (GSC), vous pouvez configurer, depuis l'onglet Security Desk > **Monitoring**, les caméras attribuées à chaque moniteur analogique. Chaque fois qu'une caméra est attribuée à un moniteur analogique dans GSC, la source de données correspondante dans le SDS est automatiquement attribuée et configurée en conséquence.

La vidéo cryptée de Genetec permet le cryptage « à la volée » des flux vidéo lorsqu'ils circulent au sein d'un système Security Center. Cependant, il est destiné à être utilisé uniquement par les services vidéo internes de Genetec et n'est donc pas compatible avec des appareils tiers tels que les Station de Visionnement Sécurisées IONODES.

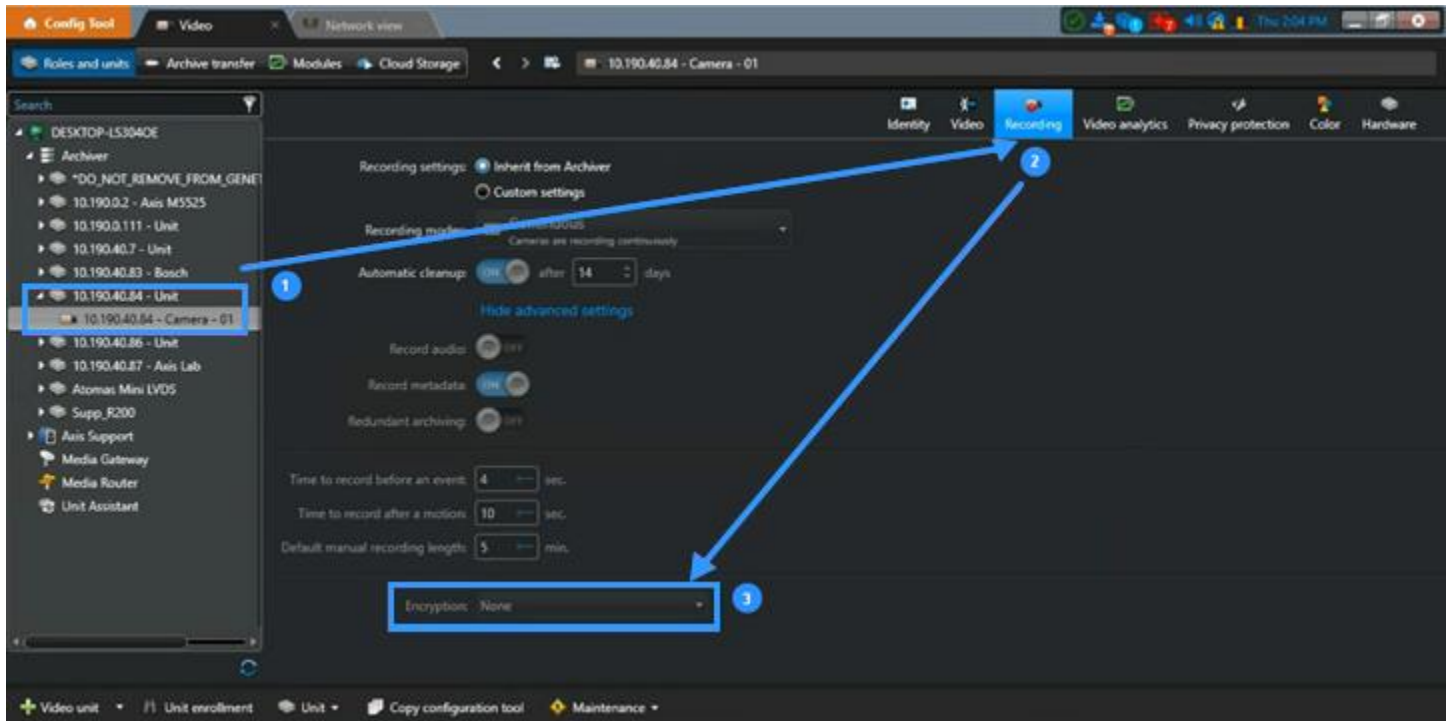
Étape 1 - Désactiver la vidéo cryptée dans Genetec Security Center

La vidéo cryptée peut être désactivée pour toutes les unités vidéo d'un archiveur en suivant les étapes suivantes.



- 1- Dans l'outil Genetec Config Tool
- 2- Sélectionnez l'onglet **Rules and units**
- 3- Sélectionnez un archiveur
- 4- Dans **Camera default settings**
- 5- Afficher les paramètres avancés
- 6- Sélectionnez **None** pour l'**Encryption**

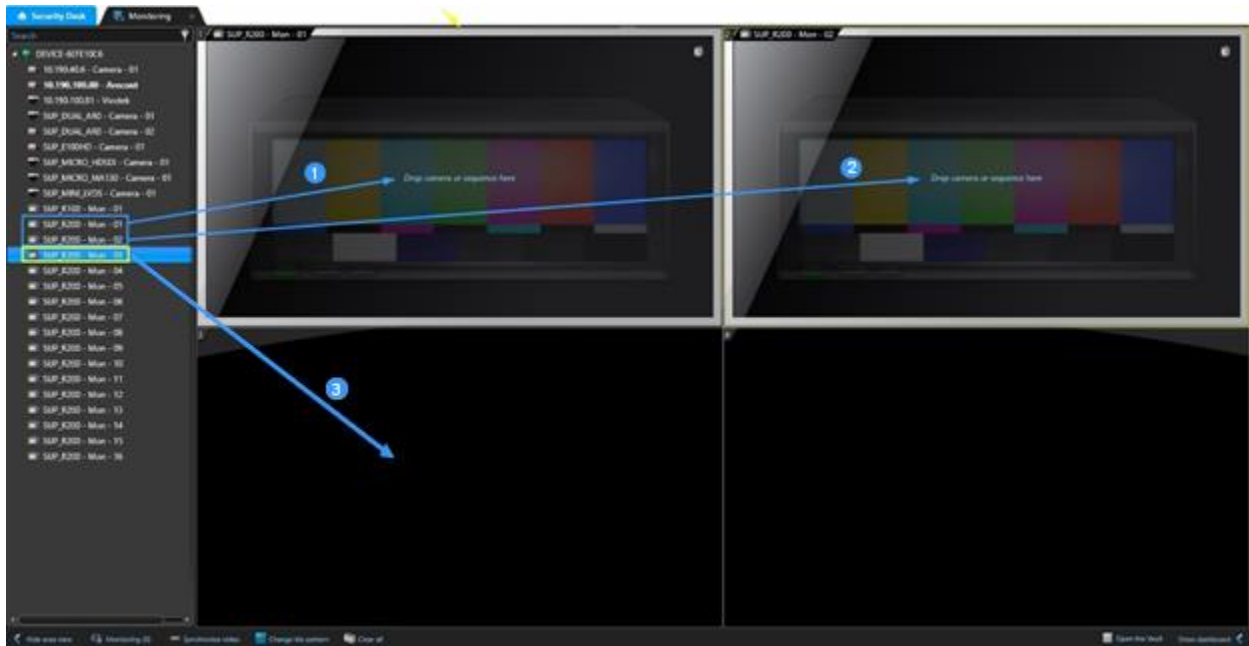
Alternativement, la vidéo cryptée peut être désactivée individuellement pour chaque caméra à afficher sur un SDS. Cela permet de crypter les autres flux vidéo entre services Genetec.



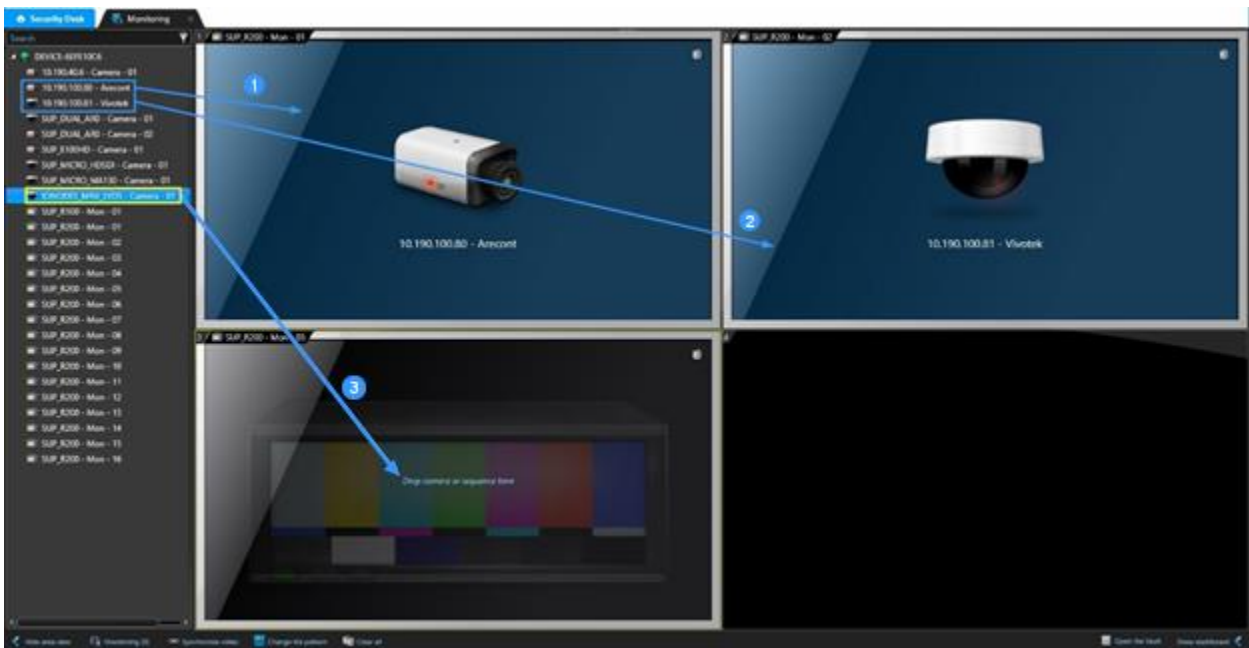
- 1- Sélectionnez une caméra depuis Genetec Config Tool -> Rules and units -> Archiver
- 2- Dans les paramètres **Recording**
- 3- Sélectionnez **None** pour l'**Encryption**

Notez que la disposition des paramètres de cryptage peut varier selon les différentes versions de Genetec Security Center.

Étape 2 - Attribution de flux vidéo aux sources de données SDS

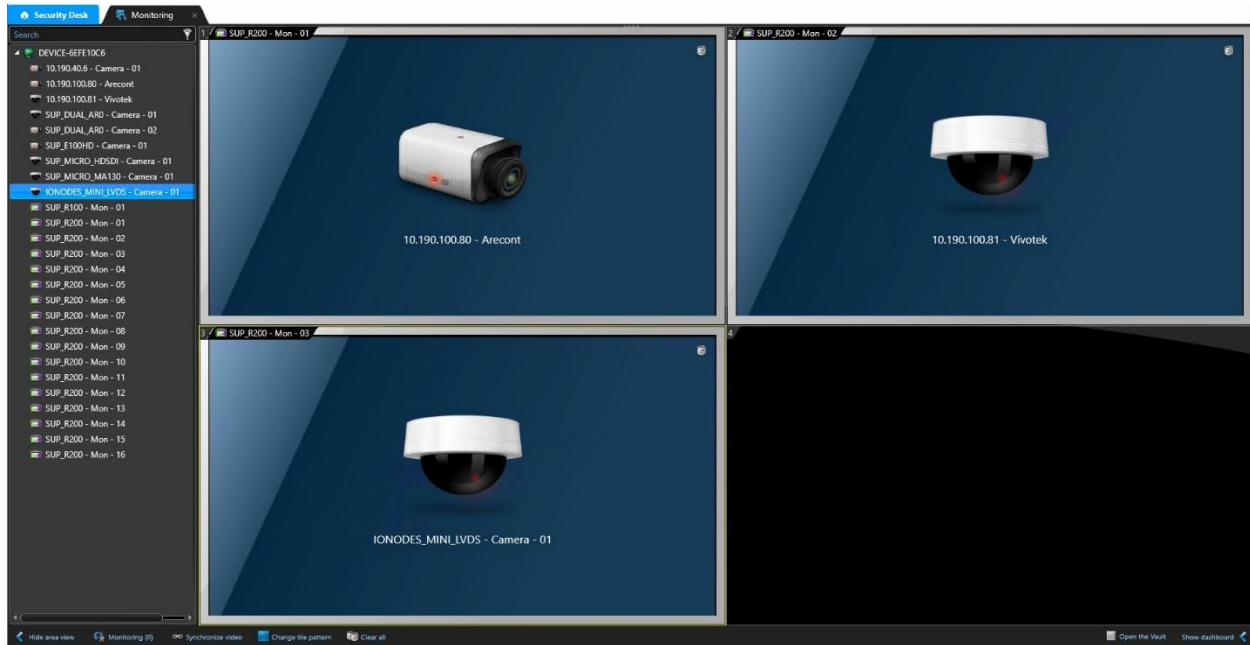


Faites glisser les moniteurs analogiques du SDS dans les tuiles de Security Desk. Il est maintenant temps de décider quelle caméra sera diffusée dans quelle tuile:

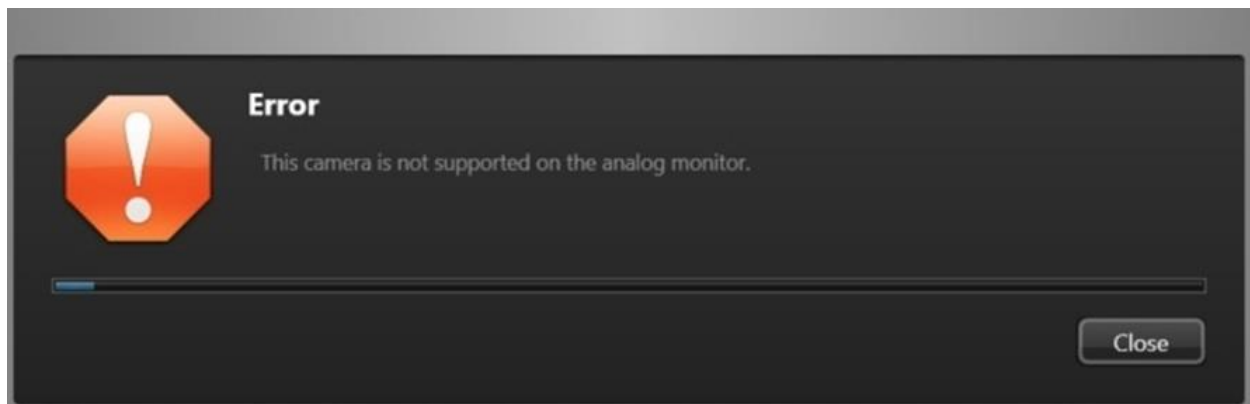


- 2 caméras ont déjà été glissées vers leurs moniteurs respectifs 1 et 2 dans Security Desk
- Faites glisser la 3ième caméra vers le moniteur 3 dans Genetec Security Desk

La présentation résultante devrait ressembler à ceci:



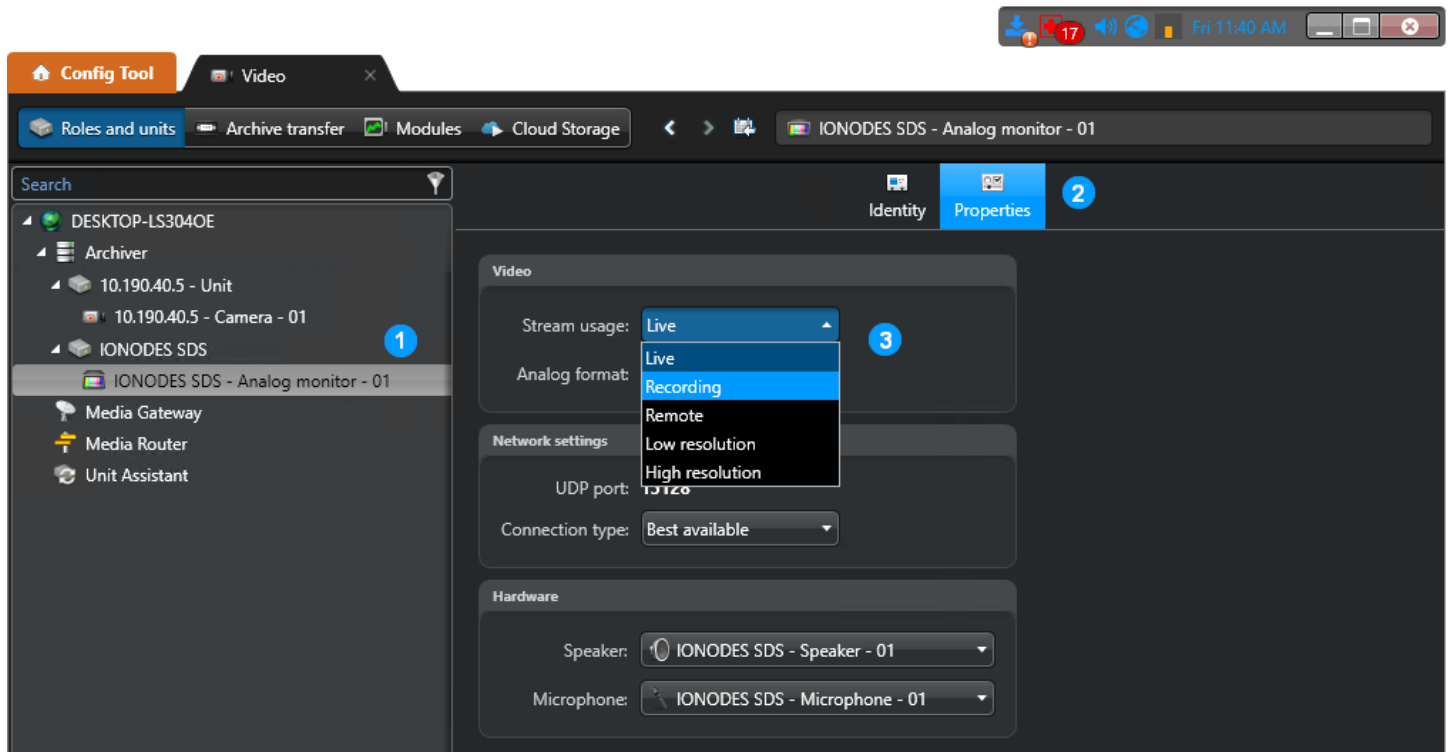
Si un flux vidéo crypté est attribué à une source de données SDS, le message d'erreur ci-dessous apparaîtra. Consultez le paragraphe précédent sur la désactivation de la vidéo cryptée, puis corrigez les paramètres en conséquence.



Si un flux H.265 est attribué à une source de données SDS, la tuile correspondante affichera un message *Connexion perdue*. L'intégration du moniteur analogique Genetec ne prend pas en charge le codec H.265. Il existe deux approches pour attribuer un flux H.264 (recommandé) ou MJPEG à une source de données SDS :

1. Par défaut, l'utilisation du flux **Live** est attribuée au SDS. Configurez ce flux en H.264 ou MJPEG dans Genetec Config Tool, ou
2. Si l'utilisation du flux **Live** doit rester en H.265:

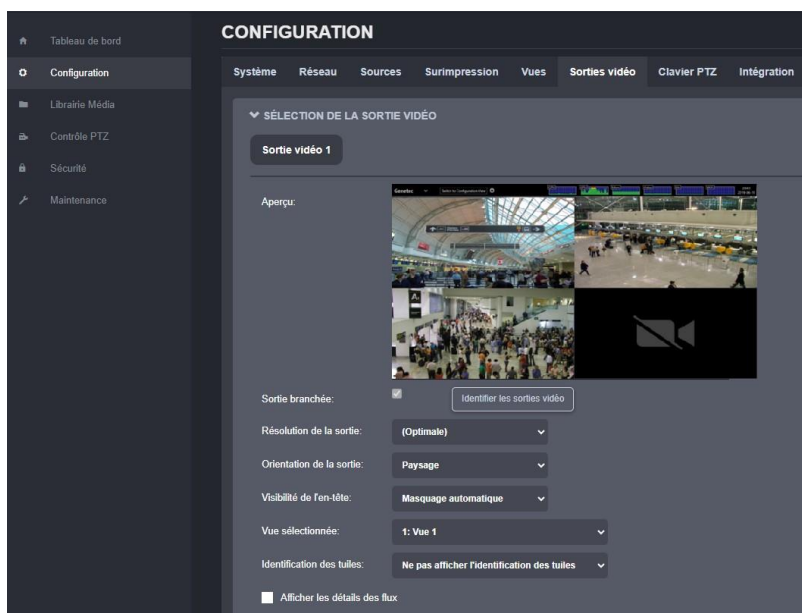
- a. Configurer une utilisation de flux secondaire (**Recording, Remote, Low Resolution** ou **High Resolution**) avec le codec H.264 ou MJPEG
- b. Dans la configuration SDS, sélectionnez le moniteur analogique où sera diffusé cette caméra. Dans l'onglet **Properties**, sélectionnez l'utilisation du flux configurée à l'étape ci-dessus dans le menu déroulant :



6. Sortie vidéo de la Station de Visionnement Sécurisée

Maintenant que le SDS a été ajouté au logiciel Genetec Security Desk et que les dispositions de surveillance ont été configurées à la fois sur le SDS et dans Genetec Security Center, vos aperçus de sortie vidéo SDS et l'affichage de surveillance réel doivent refléter ce qui a été défini.

Fenêtre d'aperçu des sorties vidéo SDS dans l'interface Web.



Sortie vidéo réelle SDS sur mur vidéo

