



Guide d'implémentation

Version du document 1.5



©2024-2025, IONODES INC
Tous droits réservés.

Aucune partie de cette documentation ne peut être reproduite par quelque moyen que ce soit, électronique ou mécanique, à quelque fin que ce soit, sauf tel qu'exprimé dans le contrat de licence du logiciel. IONODES ne sera pas responsable des erreurs ou omissions techniques ou éditoriales contenues dans le présent document. Les informations contenues dans ce document sont susceptibles d'être modifiées sans préavis.

Les informations contenues dans cette publication sont fournies « telles quelles » sans aucune garantie. L'intégralité des risques découlant de l'utilisation de ces informations incombe au destinataire. En aucun cas, IONODES ne pourra être tenu responsable de dommages directs, consécutifs, accessoires, spéciaux, punitifs ou autres (y compris, sans limitation, les dommages pour perte de bénéfices commerciaux, interruption d'activité ou perte d'informations commerciales), même si IONODES a été informé de la possibilité de tels dommages et que ce soit dans le cadre d'une action, d'un contrat ou d'un délit, y compris la négligence.

Ce logiciel et sa documentation sont protégés par le droit d'auteur. Tous les autres droits, y compris la propriété du logiciel, sont réservés à IONODES Inc. Tous les autres noms de marques et de produits sont des marques commerciales ou des marques déposées de leurs propriétaires respectifs.

Les mots et symboles suivants signalent des messages spéciaux dans ce guide :

Avis: Le texte ainsi utilisé indique que le non-respect des instructions peut entraîner des dommages corporels ou matériels.

Note: Le texte ainsi utilisé indique des instructions spéciales auxquelles il convient de prêter attention.

Contenu

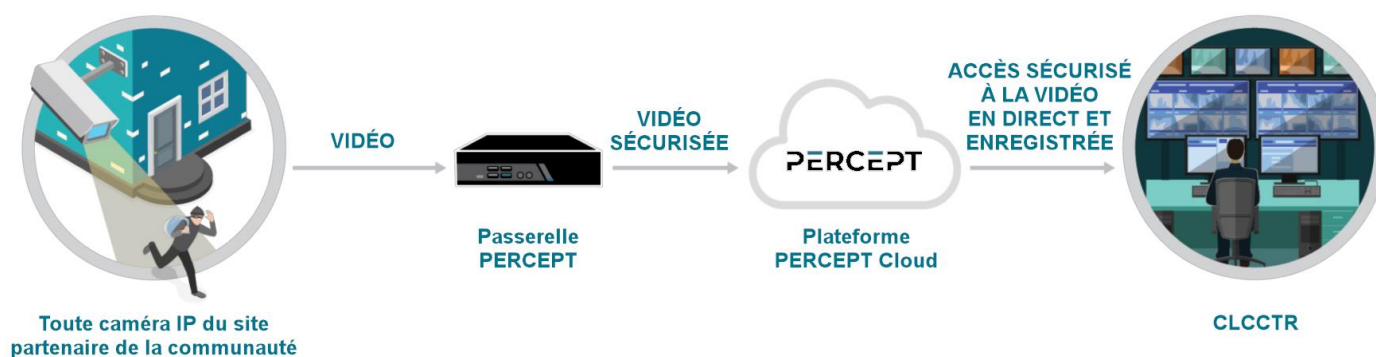
1	À propos de IONODES CitySafe	5
1.1	Comment ça marche.....	5
2	Ce qu'inclut la Passerelle PERCEPT ?	7
3	Installation de la Passerelle PERCEPT	8
4	Inscription de la Passerelle PERCEPT dans PERCEPT Cloud	9
4.1	Points de terminaison Internet et bande passante requise	9
4.2	Création d'un nouveau compte utilisateur PERCEPT Cloud	10
4.3	Créer une nouvelle organisation PERCEPT Cloud	12
4.4	Réclamer une Passerelle PERCEPT dans votre organisation.....	15
4.4.1	Ajout d'une Passerelle PERCEPT à l'aide d'un scan QR	16
4.4.2	Finalisation de l'intégration de votre Passerelle PERCEPT	16
5	Mise sous tension et connexion pour la première fois	18
6	Gestion de vos Passerelles PERCEPT	19
6.1	Configuration de la géolocalisation de la Passerelle PERCEPT.....	19
6.2	Configuration des paramètres réseau de la Passerelle PERCEPT	20
6.3	Connexion de caméras IP à votre Passerelle PERCEPT	21
6.4	Exécution d'opérations de maintenance sur votre Passerelle PERCEPT	25
7	Intégration avec Genetec Security Center.....	27
7.1	Installation du module de connexion externe IONODES CitySafe	27
7.2	Configuration du module dans Genetec Security Center	28
7.3	Génération d'une clé d'application dans PERCEPT Cloud	32
7.4	Configuration de la clé d'application dans Genetec Security Center	34
7.5	Confirmation de l'installation	35
7.6	Activation de la lecture de vidéos enregistrées	36
7.7	Dépannage du module de connexion externe IONODES CitySafe	38
Annexe 1	Connexion locale à l'appareil	40
Annexe 2	Configuration du mot de passe initial de l'appareil	42
Annexe 3	Configuration de la connectivité Wi-Fi (facultatif)	43

Annexe 4	Récupération des informations de connexion	44
Annexe 5	Réinitialisation de l'appareil aux paramètres d'usine.....	46
Annexe 6	Conformité du produit	48
Annexe 7	Déclaration de conformité d'Industrie Canada	49
Annexe 8	Déclaration de Garantie limitée	50

1 À propos de IONODES CitySafe

IONODES CitySafe est une plateforme conçue pour partager en toute sécurité des vidéos avec les centres de lutte contre la criminalité en temps réel des forces de l'ordre afin de créer des environnements urbains plus sûrs et plus prospères. Avec IONODES CitySafe, les municipalités et les forces de l'ordre, ainsi que les détaillants, les entreprises et les établissements d'enseignement peuvent visualiser et partager des flux en direct et enregistrés pour réduire les délais de réponse aux incidents, rationaliser l'identification des menaces, dissuader les crimes et faciliter les poursuites. Doté d'une intégration Genetec Security Center, IONODES CitySafe offre un accès instantané aux vidéos en direct et enregistrées à partir de n'importe quelle caméra connectée, à partir de n'importe quel site distant connecté à IONODES CitySafe.

1.1 Comment ça marche



IONODES CitySafe commence avec la Passerelle PERCEPT, un petit appareil de périphérie installé sur chaque site distant qui se connecte de manière transparente aux caméras IP locales en quelques étapes simples, sans spécialiste informatique sur site. Sécurisée et cryptée pour la vidéo en direct, la Passerelle PERCEPT conserve également un enregistrement local de toutes les caméras connectées, offrant un accès rapide sur demande à la vidéo en direct ou enregistrée. L'objectif de la Passerelle PERCEPT est de fournir un accès sur demande à la vidéo en direct et enregistrée aux clients distants. Elle n'est pas destinée à remplacer un enregistreur vidéo local tel qu'un NVR ou un DVR.

L'accès à distance sécurisé aux Passerelles PERCEPT est fourni par PERCEPT Cloud, une plate-forme infonuagique de gestion des appareils et des vidéos qui fournit une gestion centralisée pour n'importe quel nombre de passerelles et de caméras de sites distants. PERCEPT Cloud offre une gestion des appareils et un accès instantané aux vidéos en direct et enregistrées stockées sur chaque passerelle via une interface

Web simple et puissante. La Passerelle PERCEPT est connectée à PERCEPT Cloud via votre connexion Internet locale, soit via Wi-Fi, soit via Ethernet. Dans les situations où la connectivité Internet locale n'est pas disponible ou est en panne, une connexion cellulaire de secours 4G/LTE est fournie pour maintenir la capacité de gestion à distance de la Passerelle PERCEPT. La connexion cellulaire peut également être utilisée pour la diffusion vidéo; cette fonction est désactivée par défaut mais peut être activée si nécessaire (des frais de données LTE supplémentaires sont applicables).

La liaison des caméras IP locales à la Passerelle PERCEPT s'effectue en déclenchant un balayage ONVIF à partir de l'interface PERCEPT Cloud, ce qui permet une inscription à distance facile. La Passerelle PERCEPT n'interfère pas avec la configuration (lecture seule) des caméras IP locales, mais les caméras doivent disposer d'une capacité de diffusion en continu de réserve pour ne pas affecter les fonctions locales du NVR ou du DVR.

IONODES CitySafe inclut une prise en charge native via un module externe Genetec Security Center qui permet à votre système Genetec de se connecter en toute sécurité à PERCEPT Cloud pour accéder à la vidéo sur demande, en direct ou enregistrée à partir de n'importe quelle caméra, à partir de n'importe quelle Passerelle PERCEPT inscrite. Cette intégration native vous permet de tirer parti des fonctionnalités de Genetec Security Center et rend la surveillance transparente pour les agents des forces de l'ordre formés sur Security Desk.

Note: Aucune vidéo n'est enregistrée dans PERCEPT Cloud ni dans Genetec Security Center pour des raisons de confidentialité et de sécurité. Les vidéos enregistrées sont conservées exclusivement sur la Passerelle PERCEPT.

2 Ce qu'inclut la Passerelle PERCEPT ?

Qté	Description
1x	Appareil IONODES Passerelle PERCEPT (modèle GW8 ou GW32)
1x	Feuillet d'installation rapide
1x	Clé USB pour modem cellulaire avec carte SIM préinstallée et pré-activée
1x	Adaptateur à angle de 90 degrés pour modem cellulaire USB
1x	Antenne Wi-Fi
1x	Adaptateur d'alimentation 20 V CA/CC (150 W)
1x	Support de montage mural/VESA et vis

Note: Lors du déballage, inspectez le carton d'expédition et le produit pour identifier d'éventuels dommages dus à l'expédition. Assurez-vous que tous les articles ont été livrés et qu'aucun article ne manque. Contactez votre revendeur IONODES si vous constatez des dommages ou des défauts.

Avis: L'utilisation, la maintenance et l'entretien de cet appareil doivent être effectués par un professionnel qualifié, en suivant les mesures de sécurité appropriées pour éviter tout dommage involontaire.

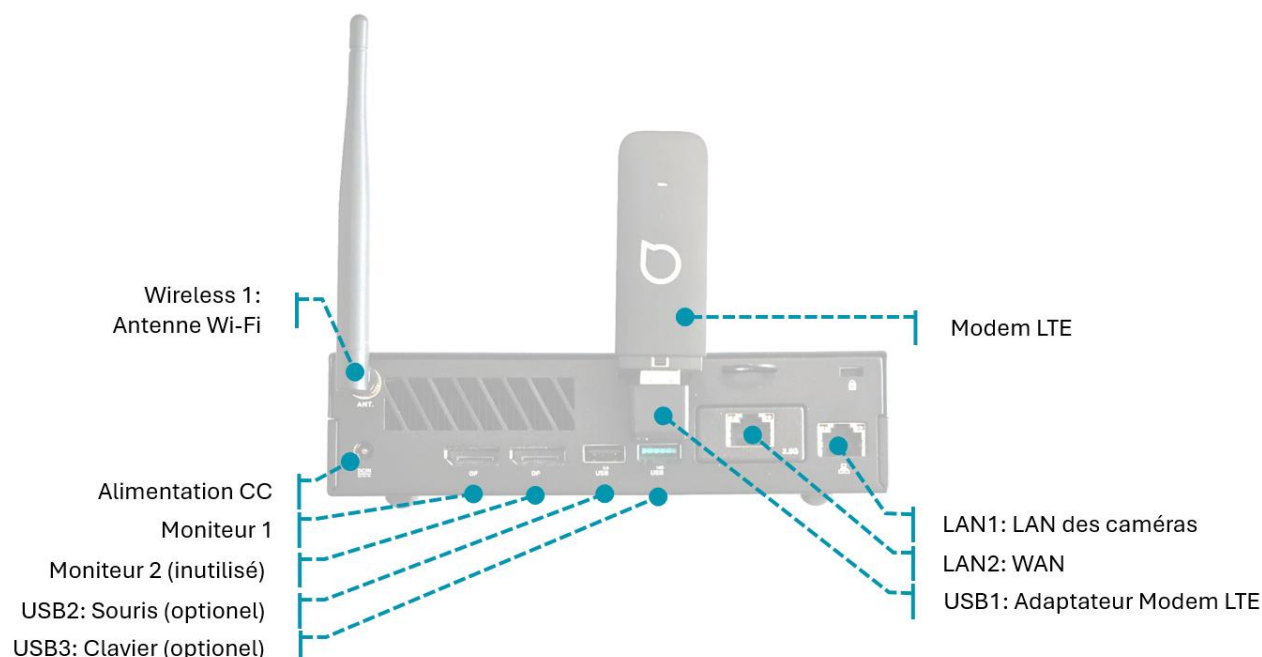
3 Installation de la Passerelle PERCEPT

La Passerelle PERCEPT peut être placée sur une surface plane, comme un bureau, ou montée via le support de montage inclus. Lors de l'installation de la Passerelle PERCEPT, positionnez l'appareil de manière à laisser un espace libre pour les câbles à l'arrière de l'appareil. Assurez-vous que les orifices d'aération situés sur le dessus et l'avant de l'appareil ne sont pas obstrués. Il est recommandé de ne connecter l'adaptateur d'alimentation CA/CC qu'une fois que toutes les autres connexions répertoriées ci-dessous ont été effectuées, car la Passerelle PERCEPT démarre dès que l'alimentation est disponible.

Note: Si vous prévoyez de monter l'appareil avec le support fourni, ne jetez pas la boîte d'origine. Une étiquette avec un code QR numérisable est située sous la Passerelle PERCEPT et sur la boîte pour faciliter l'inscription dans PERCEPT Cloud. Alternativement, la Passerelle PERCEPT peut être préinscrite dans PERCEPT Cloud (voir la section 4) avant de la monter et de la mettre sous tension.

Connectez les éléments suivants à la passerelle avant de la mettre sous tension:

1. Wireless 1: Antenne Wi-Fi
2. USB1: Clé de modem cellulaire USB utilisant l'adaptateur à angle de 90 degrés
3. LAN1: Connectez au LAN des caméras (réseau où se trouvent les caméras IP locales)
4. LAN2: Connectez au WAN (réseau avec accès Internet, sauf si le LAN fournit un accès Internet)
5. Connectez l'alimentation CA/CC à l'entrée d'alimentation CC



4 Inscription de la Passerelle PERCEPT dans PERCEPT Cloud

Les étapes suivantes sont nécessaires pour inscrire la Passerelle PERCEPT à votre compte et organisation PERCEPT Cloud:

1. Créez un compte ou connectez-vous avec votre compte existant.
2. Créez une organisation ou connectez-vous à votre organisation existante.
3. Réclamez la Passerelle PERCEPT.

4.1 Points de terminaison Internet et bande passante requise

La Passerelle PERCEPT et le module Genetec de connexion externe pour IONODES CitySafe se connectent aux services cloud Internet pour leur fonctionnement. Les points de terminaison URL Internet suivants doivent être ajoutés à la liste autorisée:

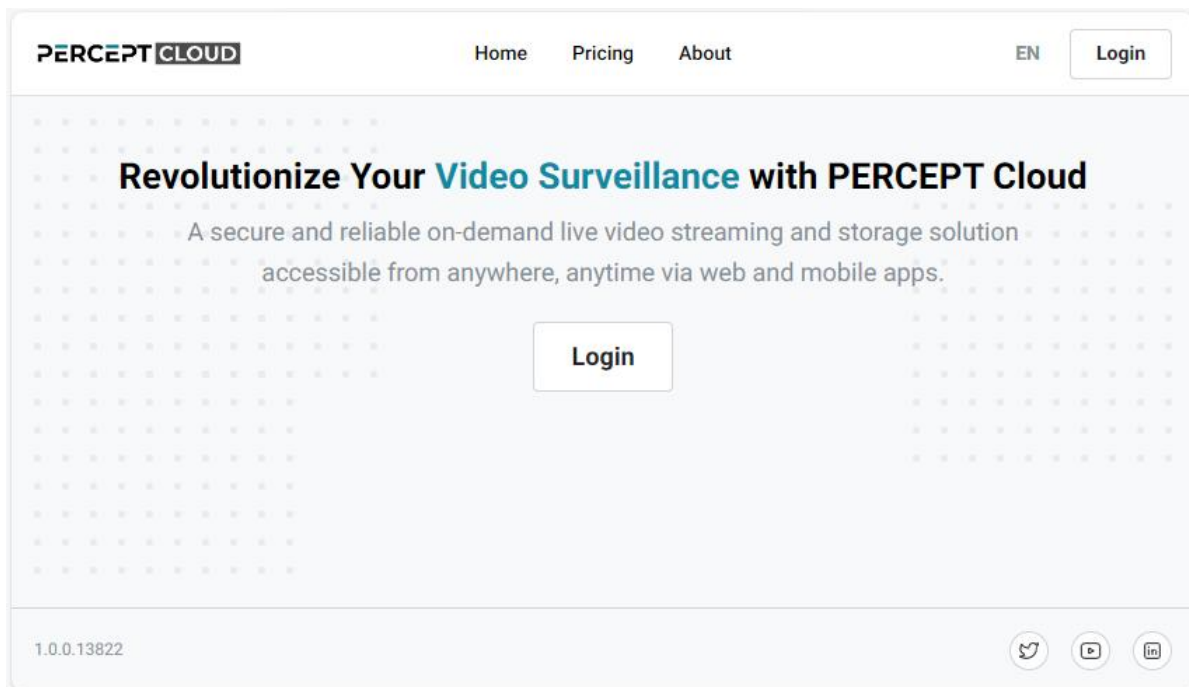
- *.perceptcloud.net:443
 - application-client.api.east-us.perceptcloud.net:443
 - device.api.east-us.perceptcloud.net:443
 - documentation.api.east-us.perceptcloud.net:443
 - global-device-provisioning.api.east-us.perceptcloud.net:443
 - media.api.east-us.perceptcloud.net:443
 - organization.api.east-us.perceptcloud.net:443
 - product-management.api.east-us.perceptcloud.net:443
 - registration.api.east-us.perceptcloud.net:443
 - tenant.api.east-us.perceptcloud.net:443
 - user.api.east-us.perceptcloud.net:443
 - keycloak.east-us.perceptcloud.net:443
- live-iad-1.millicast.com:443
- global.stun.twilio.com:3478
- global.turn.twilio.com:443 and 3478
- turn-iad-1.dolby.io: 443 and 3478
- prod-east-us-iot-hub.azure-devices.net:443
- prod-east-us-iot-hub-dps.azure-devices-provisioning.net:443
- global.azure-devices-provisioning.net:443

- perceptprodeastus.blob.core.windows.net:443
- prodgleastus.blob.core.windows.net:443

Pour des performances optimales, assurez-vous que votre connexion Internet offre une bande passante montante suffisante pour prendre en charge le nombre de caméras, la résolution, le débit binaire et la fréquence d'images configurés. Une bande passante insuffisante peut entraîner une dégradation de la qualité vidéo ou une perte de connectivité à la plateforme PERCEPT Cloud.

4.2 Création d'un nouveau compte utilisateur PERCEPT Cloud

Ouvrez votre navigateur sur l'application Web PERCEPT Cloud disponible au <https://perceptcloud.io/> et cliquez sur le bouton **Login** de la page principale ou dans le coin supérieur droit.



Sur la page de connexion, saisissez votre identifiant d'utilisateur existant et cliquez sur le bouton **Sign in**, ou cliquez sur le lien hypertexte **Register** en bas pour créer un nouveau compte.

PERCEPT CLOUD

Sign in

Email

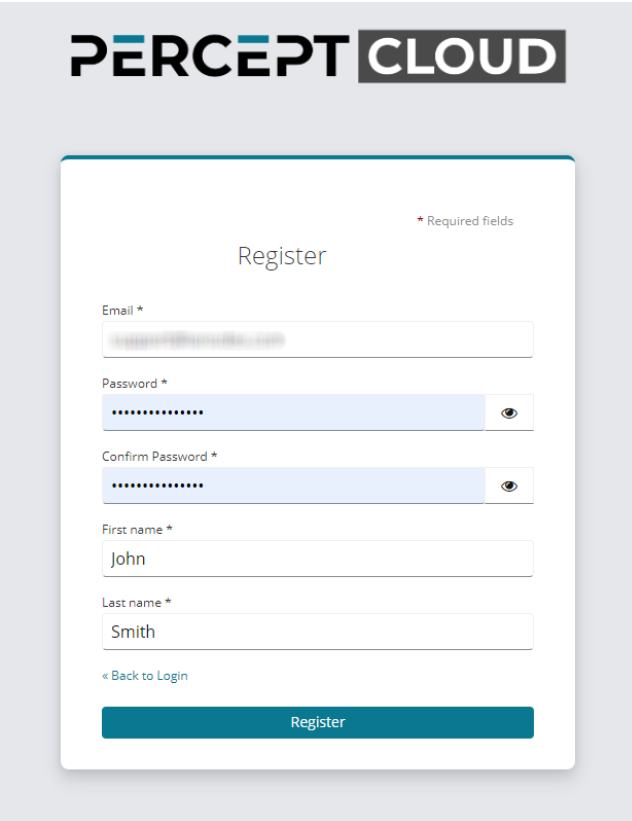
Password

☐ Remember me [Forgot Password?](#)

Sign In

New user? [Register](#)

Sur la page d'inscription, saisissez les informations requises et cliquez sur le bouton **Register**.

The image shows a screenshot of the 'PERCEPT CLOUD' registration page. The page has a light gray background. At the top, the 'PERCEPT CLOUD' logo is displayed in a dark gray box. Below the logo, the word 'Register' is centered. To the right of 'Register', there is a small red asterisk and the text '* Required fields'. The form contains several input fields: 'Email *' with a placeholder 'example@perceptcloud.com', 'Password *' with a masked password '*****' and an eye icon, 'Confirm Password *' with a masked password '*****' and an eye icon, 'First name *' with the value 'John', and 'Last name *' with the value 'Smith'. At the bottom left of the form, there is a link '« Back to Login'. At the bottom center, there is a blue button labeled 'Register'.

Sur la page suivante, vous serez invité à lire et à accepter le contrat de licence d'utilisateur final (CLUF). Une fois accepté, un courriel de vérification sera envoyé à l'adresse pour laquelle vous vous inscrivez. Suivez les instructions dans le courriel pour confirmer et finaliser l'enregistrement de votre nouveau compte utilisateur. En cliquant sur le lien de confirmation, vous serez connecté à votre nouveau compte utilisateur.

4.3 Créer une nouvelle organisation PERCEPT Cloud

Une organisation PERCEPT Cloud représente une entité dans laquelle vous pouvez inscrire des Passerelles PERCEPT et partager l'accès à la vidéo en direct et enregistrée avec vos partenaires et/ou avec Genetec Security Center.

Une fois connecté à PERCEPT Cloud, vous êtes accueilli par la page de sélection d'organisation. Cette page répertorie toutes les organisations auxquelles votre compte est autorisé à accéder. Cliquez sur le bouton **Create New Organization**.

PERCEPT CLOUD EN JS

Welcome John Smith!

Organization Picker

No Organizations

Seems like you don't have any organizations to pick from. You can create an organization or ask your administrator to invite you to one.

Create New Organization

1.0.0.13822

Remplissez le formulaire pour votre organisation. Cliquez sur **Next** lorsque vous avez terminé.

PERCEPT CLOUD EN JS

Create New Organization

Organization Details

Enter the organization's details

Organization Name *

IONODES Headquarters

Address

Enter the organization's address **Manual mode**

Address *

666 Boulevard St-Martin O, Laval, QC H7M 5G4, Canada

Use the manual mode to update the suite/appartement number.

Contact

Enter the details for the contact person

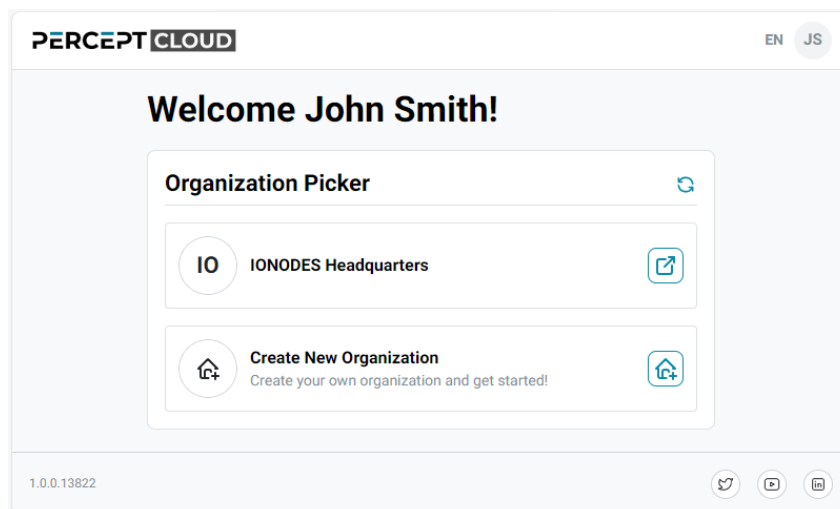
First Name * John **Last Name *** Smith

Email * john.smith@ionodes.com **Phone Number *** CA +1 (450) 696-1060 Ext.

Previous Next

1.0.0.13822

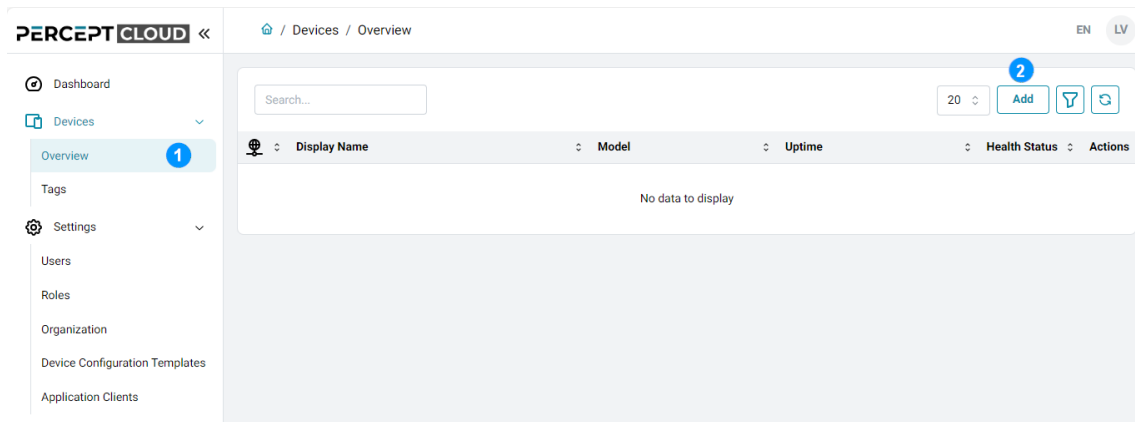
Dans la fenêtre suivante, vérifiez les informations et cliquez sur **Submit** pour terminer la création de l'organisation et revenir à la page de sélection d'organisation. Sélectionnez votre organisation nouvellement créée.



4.4 Réclamer une Passerelle PERCEPT dans votre organisation

Pour associer une Passerelle PERCEPT à votre organisation, connectez-vous à PERCEPT Cloud et suivez les étapes suivantes:

1. Développez **Devices** et sélectionnez **Overview**.
2. Dans la page / **Devices / Overview**, cliquez sur le bouton **Add**.



Les champs suivants sont obligatoires pour ajouter une Passerelle PERCEPT à votre organisation:

- *Display Name*: Nom convivial à afficher dans PERCEPT Cloud
- *MAC Address*: Adresse MAC de la Passerelle PERCEPT (voir l'étiquette du produit)
- *Device PIN*: Code PIN de sécurité associé à une Passerelle PERCEPT (voir l'étiquette du produit)

Add Devices ×

+ CSV

Display Name *	Mac Address *	Device PIN *
<input type="text"/>	<input type="text"/>	<input type="text"/>

× 📄 +

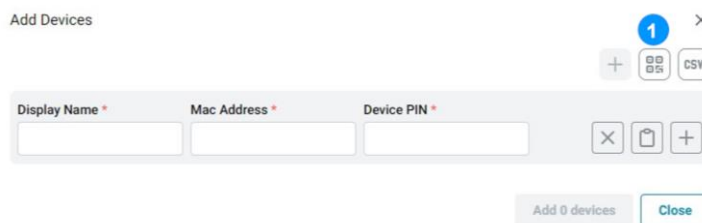
Add 0 devices Close

Les informations sur l'appareil peuvent être saisies à l'aide de 4 méthodes.

1. En scannant le code QR figurant sur l'étiquette apposée sur votre Passerelle PERCEPT
2. En saisissant l'adresse MAC et le PIN figurant sur l'étiquette apposée sur votre Passerelle PERCEPT
3. En copiant la chaîne de configuration depuis l'interface de la Passerelle PERCEPT (voir l'Annexe 1 pour obtenir des instructions)
4. En chargeant un fichier CSV contenant les informations d'enregistrement d'une ou plusieurs Passerelles PERCEPT

4.4.1 Ajout d'une Passerelle PERCEPT à l'aide d'un scan QR

1. Dans la boîte de dialogue **Add Devices** de PERCEPT Cloud, cliquez sur le bouton **QR Code Mode** (1).
Si vous y êtes invité, accordez à votre navigateur Web l'accès à la caméra de votre appareil.
2. Scannez le code QR figurant sur l'étiquette apposée au bas de la Passerelle PERCEPT.



Exemple d'étiquette de code QR

4.4.2 Finalisation de l'intégration de votre Passerelle PERCEPT

Une fois le code de configuration de l'appareil saisi dans PERCEPT Cloud à l'aide de l'une des méthodes ci-dessus, un **Display Name** par défaut sera généré. Il se compose de « *Device_* » suivi de l'adresse MAC de la

Passerelle PERCEPT. Vous pouvez remplacer par un nom plus convivial et significatif avant d'appuyer sur le bouton +.

Les étapes précédentes peuvent être répétées pour ajouter d'autres Passerelles PERCEPT à votre organisation PERCEPT Cloud. Il est également possible de supprimer ou de modifier un appareil à partir de cette boîte de dialogue avant de finaliser. Une fois tous les appareils ajoutés, cliquez sur le bouton **Add device(s)**.

Une fois l'ajout réussi, cliquez sur le bouton **Close**.

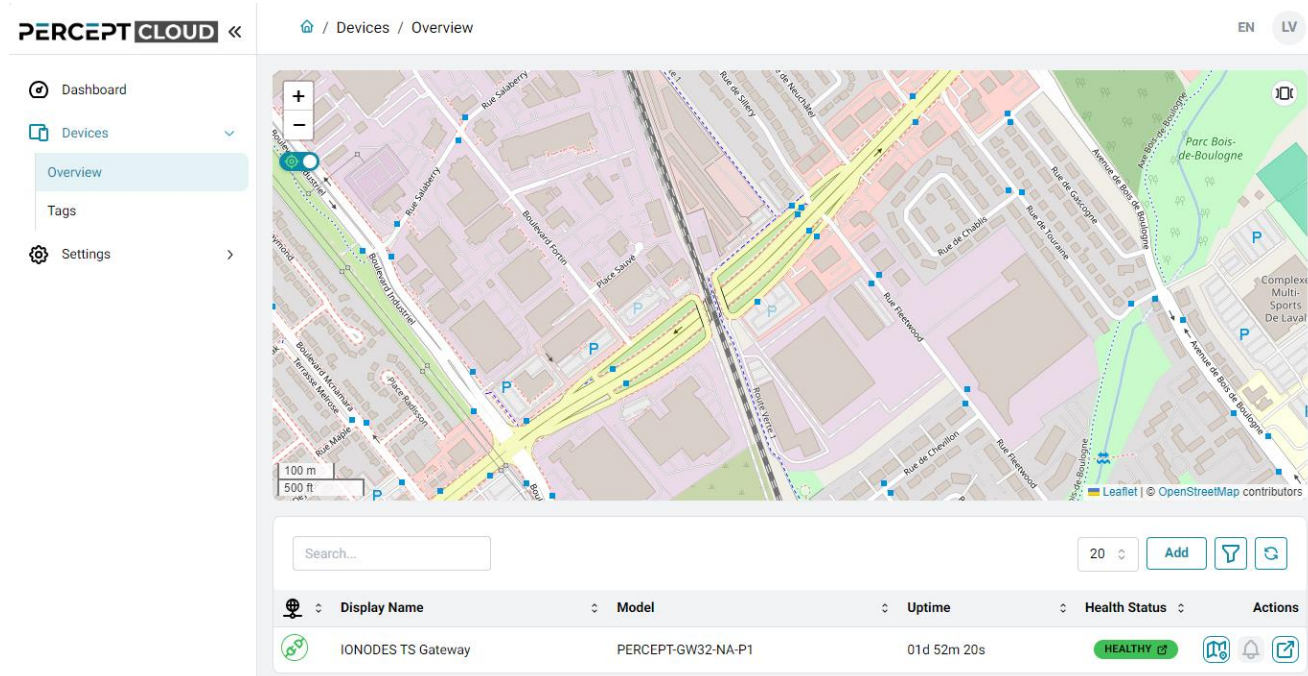
5 Mise sous tension et connexion pour la première fois

À la mise sous tension, la Passerelle PERCEPT cherchera automatiquement à se connecter à PERCEPT Cloud par les méthodes suivantes, dans cet ordre :

1. DHCP sur le WAN (port LAN1) ou le LAN de la caméra (port LAN2)
2. Modem LTE

Si une configuration spéciale est requise (par exemple, Wi-Fi ou IP statique, veuillez suivre les instructions de l'Annexe 2).

Une fois la Passerelle PERCEPT sous tension, il peut nécessiter quelques minutes pour qu'elle se connecte à votre compte PERCEPT Cloud. Une fois entièrement intégrée à PERCEPT Cloud, elle apparaîtra dans la page de présentation des appareils comme indiqué ci-dessous, avec un statut vert. Si après quelques minutes, la Passerelle PERCEPT ne se connecte pas automatiquement, un diagnostic manuel est nécessaire (voir l'Annexe 2).



Si le navigateur Web a accès à l'emplacement de son appareil, une carte de la zone environnante s'affiche. Avant que l'emplacement d'une passerelle PERCEPT puisse être affiché sur la carte, ses coordonnées et/ou son adresse doivent être configurées comme décrit dans les sections suivantes.

6 Gestion de vos Passerelles PERCEPT

Dans la page d'aperçu des appareils affichée dans la section précédente, cliquez sur le bouton **Open Device Profile** de la Passerelle PERCEPT souhaitée. Le profil de l'appareil s'ouvre dans l'onglet **Details**.

6.1 Configuration de la géolocalisation de la Passerelle PERCEPT

The screenshot displays the PERCEPT Cloud web interface. On the left is a sidebar with navigation links: Dashboard, Devices (selected), Overview, Tags, and Settings. The main content area is titled 'IONODES TS Gateway' and shows the following information:

- Model:** PERCEPT-GW32-NA-P1
- Tags:** -
- Status:**
 - Connection Status:** Connected to a wired network (indicated by a green icon)
 - Health Status:** HEALTHY (indicated by a green pill)
 - Uptime:** 01d 01h 29m 09s
 - Last Updated:** Mar 20, 2024, 1:58:12 PM

On the right, there are two expandable sections:

- Device Details:** Contains fields for Name (IONODES TS Gateway), Tags (-), Description (IONODES TS Gateway), Mac Address (redacted), Firmware Version (0.1.2.3), Serial Number (redacted), and OEM Company (IONODES).
- Position:** Shows a message: 'No position set. This devices' address has not yet been set. Set Address'. There is a blue edit icon in the top right corner of this section.

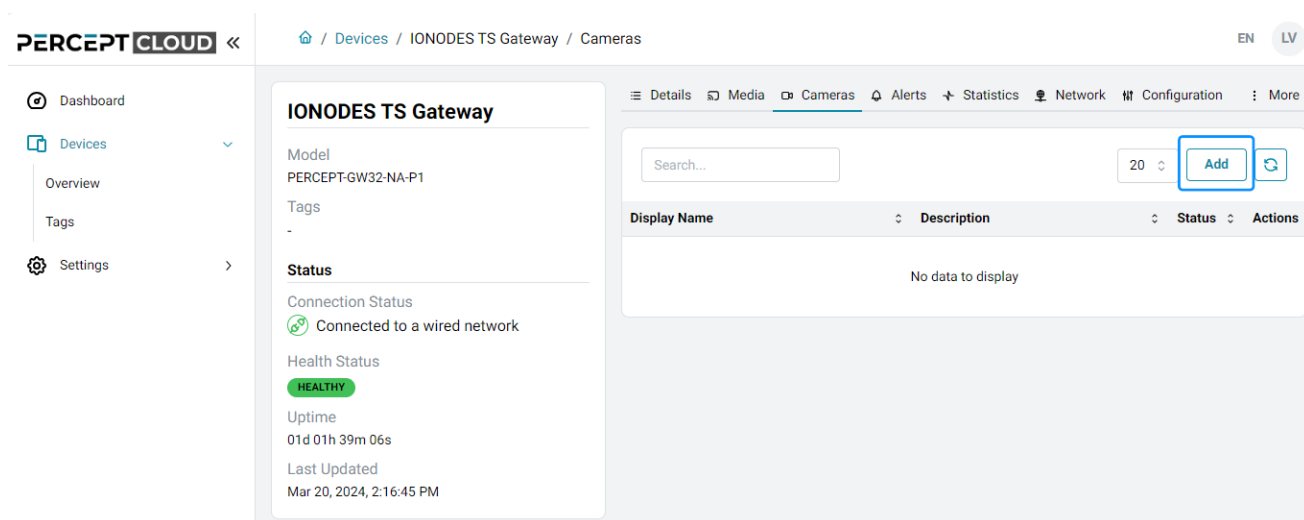
Dans l'onglet **Details** de l'appareil. Cliquez sur l'icône pour modifier sa **Position**. Si le navigateur Web a accès à l'emplacement de son appareil, la saisie semi-automatique de l'adresse est prise en charge. Pour ajouter des informations plus détaillées, telles que le numéro d'étage ou de suite, sélectionnez le mode manuel.

1. Activer/désactiver l'interface réseau actuelle.

2. Activer/désactiver DHCP sur l'interface réseau. Lorsque DHCP est désactivé, les sections IPv4 et DNS v4 situées en dessous deviennent modifiables pour configurer les paramètres IP statiques.
3. Pour l'adaptateur réseau sans fil, utilisez la fonction **Discover Networks** pour rechercher et sélectionner les réseaux Wi-Fi à portée de la Passerelle PERCEPT.
4. Une fois terminé, cliquez sur **Save** ou **Cancel**.

6.3 Connexion de caméras IP à votre Passerelle PERCEPT

Dans l'onglet **Cameras** de l'appareil. Cliquez sur le bouton **Add**.



La Passerelle PERCEPT répertorie tous les appareils compatibles ONVIF détectables via ses interfaces réseau.

PERCEPT CLOUD << / Devices / IONODES TS Gateway / Cameras EN LV

IONODES TS Gateway

Model
PERCEPT-GW32-NA-P1

Tags
-

Status

Connection Status
Connected to a wired network

Health Status
HEALTHY

Uptime
01d 01h 43m 54s

Last Updated
Mar 20, 2024, 2:16:45 PM

Add Camera

1 Find a camera — 2 ONVIF Profile — 3 Info — 4 Summary

Scan For Cameras Add Camera Manually Show Unused Cameras Show All Cameras

Model	IP Address / Host	Port
2.0C-H4A-D1-IR-B(2607186)	10.190.40.86	80
2.0C-H4A-D1-IR-B	10.190.40.93	80
TVD-5302	10.190.40.93	80
IP4DIR100x5	10.190.40.254	80
Model	IP Address / Host	Port
IP4DIR100	10.190.40.254	80

2 Next

1. Sélectionnez la caméra dans la liste. Les caméras doivent prendre en charge la découverte ONVIF pour apparaître dans la liste.
2. Cliquez sur **Next**
3. Les caméras déjà ajoutées ne sont pas affichées par défaut. Ce filtre peut être basculé pour afficher toutes les caméras.
4. Il est également possible de rechercher manuellement des caméras (**Scan For Cameras**) sur les réseaux ou d'ajouter manuellement une caméra (**Add Camera Manually**) si l'adresse IP d'une caméra est connue, qu'elle prend en charge ONVIF, mais que la découverte est désactivée pour cette caméra

PERCEPT CLOUD << / Devices / IONODES TS Gateway / Cameras EN LV

IONODES TS Gateway

Model
PERCEPT-GW32-NA-P1

Tags
-

Status

Connection Status
Connected to a wired network

Health Status
HEALTHY

Uptime
01d 01h 52m 47s

Last Updated
Mar 20, 2024, 2:28:16 PM

Add Camera

1 Find a camera — 2 ONVIF Profile — 3 Info — 4 Summary

Username * Password *
admin ***** **1** Discover Camera Profiles

Resolution	Framerate	Bitrate
720x480	30 fps	4.1 Mb/s
Encoding	Video Source	
H264	cam0	

Resolution	Framerate	Bitrate
1280x720	30 fps	4.1 Mb/s
Encoding	Video Source	
H264	cam0	

Profile Details

Transport
Select a transport protocol for the camera.
unicast **3**

Back Next

1. Saisissez les informations d'identification d'un utilisateur ONVIF valide pour la caméra sélectionnée, puis cliquez sur **Discover Camera Profiles**
2. Sélectionnez le profil multimédia ONVIF souhaité
3. Cliquez sur **Next**

Note: La solution IONODES CitySafe prend uniquement en charge le codec vidéo H.264. Seuls les profils utilisant ce codec seront répertoriés.

Note: La solution IONODES CitySafe est destinée à fournir une connaissance de la situation en temps réel aux utilisateurs distants via Internet. Pour des performances optimales, il est recommandé de sélectionner des profils multimédias de caméra qui répondent à cet objectif avec une faible utilisation de la bande passante. Paramètres recommandés: résolution max. 1080p à 10 ips et 2 Mbps.

PERCEPT CLOUD << / Devices / IONODES TS Gateway / Cameras EN LV

Dashboard
Devices
Overview
Tags
Settings

IONODES TS Gateway

Model
PERCEPT-GW32-NA-P1

Tags
-

Status

Connection Status
Connected to a wired network

Health Status
HEALTHY

Uptime
01d 01h 59m 05s

Last Updated
Mar 20, 2024, 2:31:46 PM

Details Media **Cameras** Alerts Statistics Network Configuration More

Add Camera

Find a camera ONVIF Profile **3** Info 4 Summary

Display Name *
IONODES TS Entrance

Description * **1**
Entrance

Recording Schedule

Lens

Lens Type * Panomorph Type Orientation *
Normal Wall **2**

Back Next

1. Saisissez un **Display Name** et **Description** conviviaux pour cette caméra.
2. Cliquez sur **Next**

Dans l'onglet **Summary**, vérifiez les informations saisies et cliquez sur **Done** pour ajouter la caméra. Si nécessaire, utilisez le bouton **Back** pour corriger tout oubli ou modifier les paramètres avant de finaliser.

PERCEPT / Devices / IONODES TS Gateway / Cameras EN LV

IONODES TS Gateway

Model
PERCEPT-GW32-NA-P1

Tags
-

Status

Connection Status
Connected to a wired network

Health Status
HEALTHY

Uptime
01d 02h 07m 22s

Last Updated
Mar 20, 2024, 2:43:18 PM

Details Media **Cameras** Alerts Statistics Network Configuration Maintenance More

Search... 20 Add

Display Name	Description	Status	Actions
IONODES TS Entrance	Entrance	ONLINE	1

IONODES TS Entrance

3

Description **2**
Entrance

Connection
Status **ONLINE** IP Address 10.190.40.4

Port 80

ONVIF Profile
Transport Username admin

Lens Information
Lens Type Normal Panomorph Type -

Orientation -

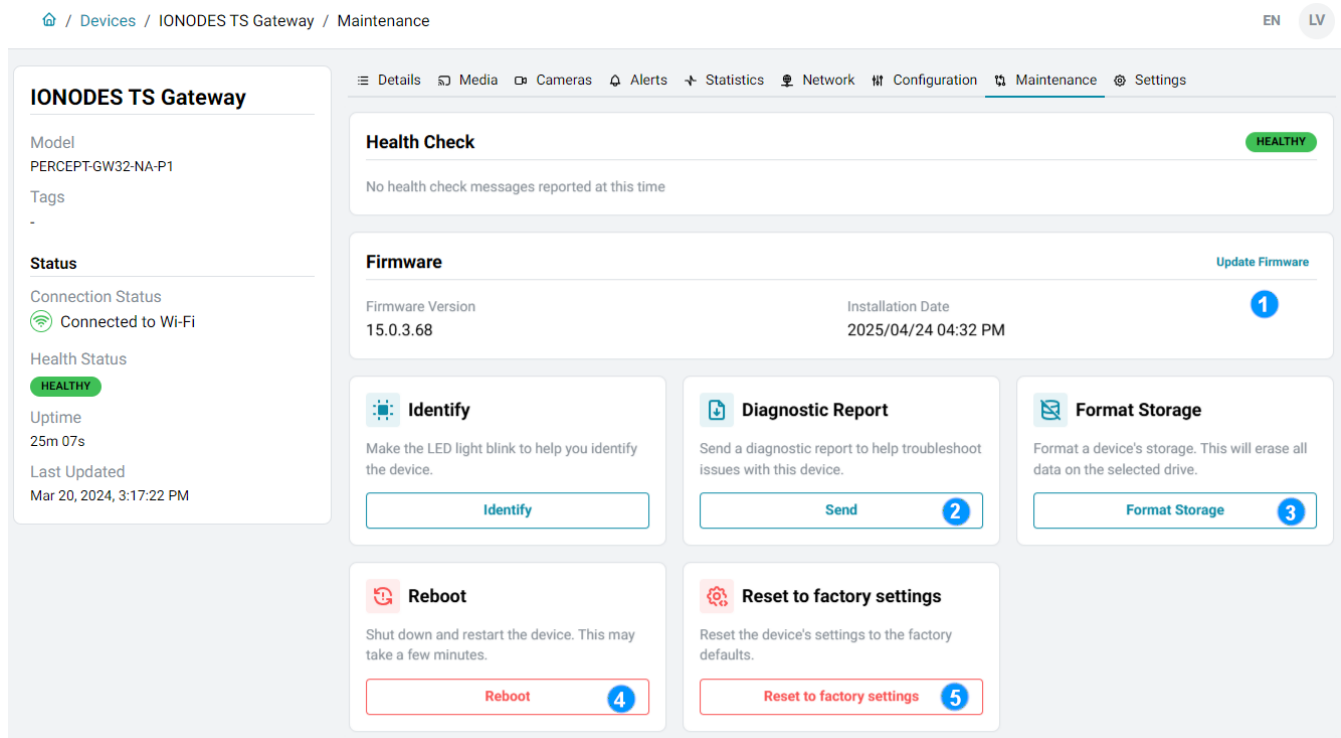
1. La caméra nouvellement ajoutée apparaîtra dans la liste. Cliquez sur le bouton **Open Camera Profile** pour afficher plus d'informations sur cette caméra.
2. Les informations sur la caméra et l'aperçu instantané s'afficheront.

Note: Uniquement pour les caméras prenant en charge les clichés instantanés via ONVIF

3. Utilisez les boutons d'icône pour actualiser l'aperçu instantané, modifier les informations de la caméra ou fermer le profil de la caméra.

6.4 Exécution d'opérations de maintenance sur votre Passerelle PERCEPT

Les opérations suivantes sont disponibles dans l'onglet **Maintenance** de l'appareil.



1. Afficher et mettre à jour le micrologiciel. Les versions de micrologiciel disponibles sont fournies via PERCEPT Cloud, aucun téléchargement ou fichier supplémentaire n'est requis.
2. **Diagnostic Report.** Envoie un fichier crypté contenant la configuration détaillée et les journaux de diagnostic au support technique d'IONODES.
3. **Format Storage.** Efface tous les enregistrements du stockage de l'appareil.
4. **Reboot.** Éteint et redémarre l'appareil.

5. **Reset to factory settings.** Une boîte de dialogue s'ouvre vous demandant si cette opération doit également réinitialiser les paramètres réseau et/ou supprimer les données enregistrées (vidéo). Ceux-ci sont conservés par défaut.

7 Intégration avec Genetec Security Center

7.1 Installation du module de connexion externe IONODES CitySafe

Pour garantir que le module de connexion externe IONODES CitySafe fonctionne comme prévu, le module doit être installé sur un ordinateur qui répond aux spécifications recommandées pour Security Center. Avant d'installer le module, vous devez mettre à jour votre licence Security Center pour inclure les certificats requis. Pour mettre à jour votre licence, contactez votre représentant Genetec.

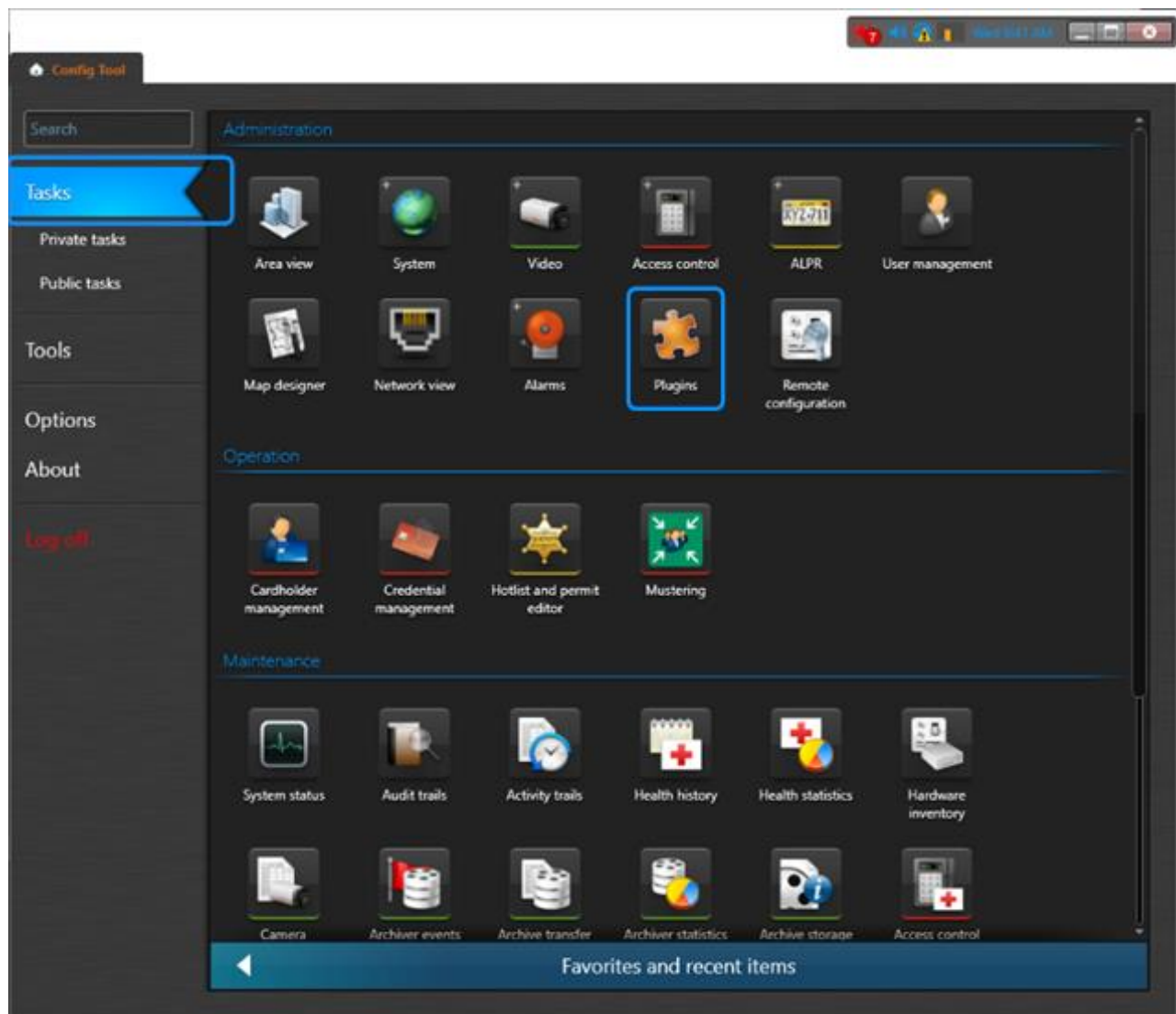
Les rôles du module doivent être hébergés sur le serveur exécutant le rôle Archiveur qui sera utilisé pour inscrire les caméras. Pour installer le module sur un serveur Security Center :

1. Contactez votre représentant Genetec pour obtenir le lien de téléchargement officiel du module.
2. Cliquez sur le fichier exécutable téléchargé pour le décompresser.
Par défaut, le fichier est décompressé dans C:\Genetec.
3. Fermez Security Desk et Config Tool.
4. Ouvrez le dossier extrait, faites un clic droit sur le fichier setup.exe et exécutez-le en tant qu'administrateur.
5. Suivez les instructions d'installation.
6. Sur la page **Installation Wizard Completed**, cliquez sur **Finish**.

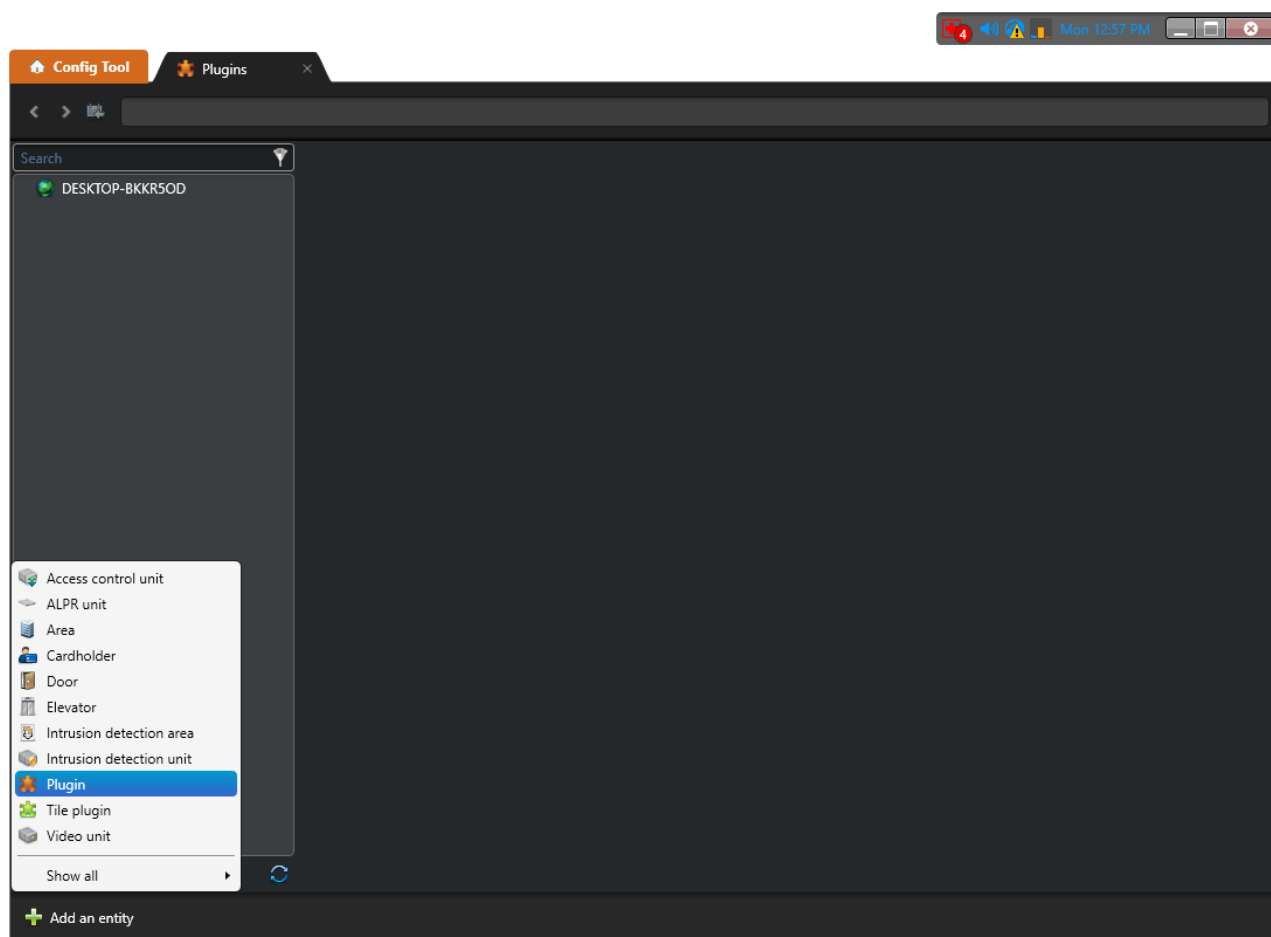
Note: L'option *Restart Genetec™ Server* est sélectionnée par défaut. Vous pouvez désactiver cette option si vous ne souhaitez pas redémarrer immédiatement le processus Genetec™ Server. Cependant, ce service devra être redémarré pour terminer l'installation.

7.2 Configuration du module dans Genetec Security Center

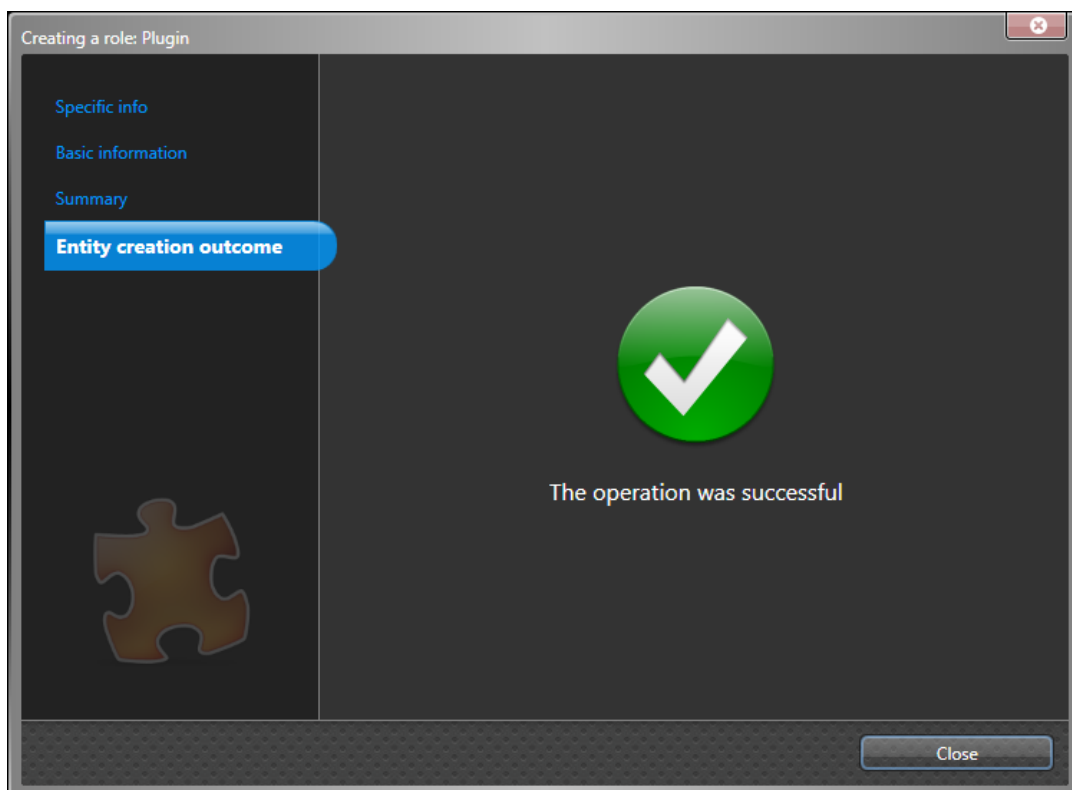
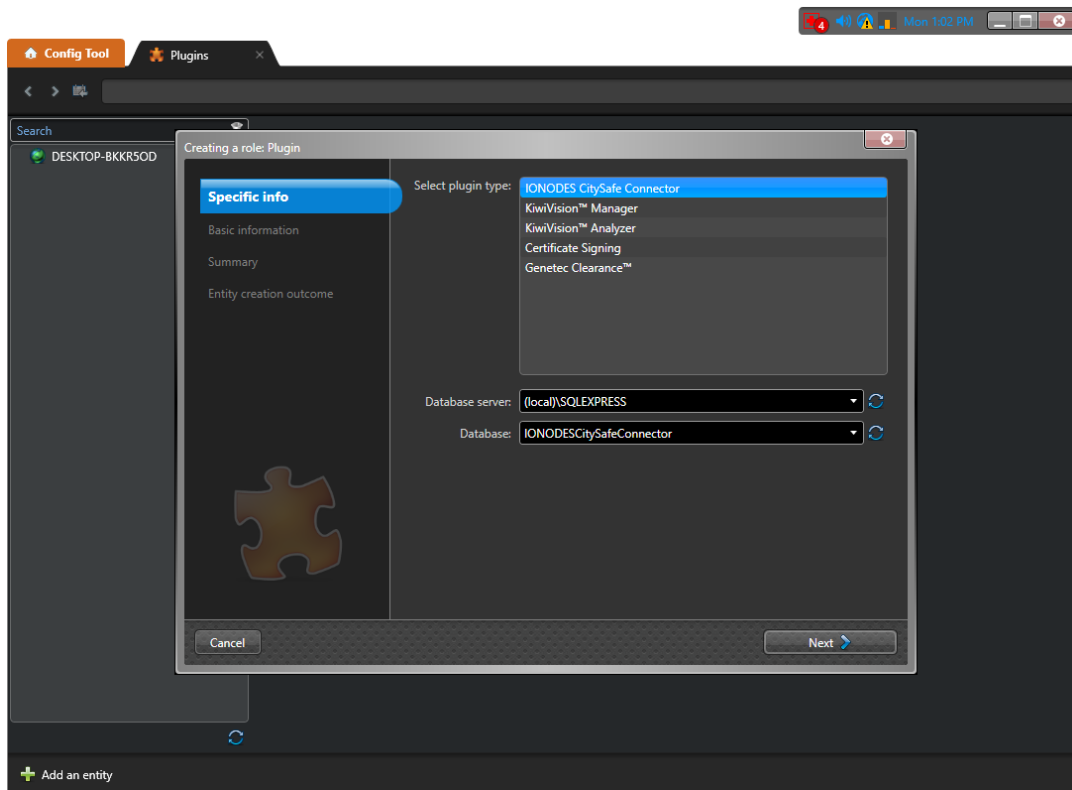
1. Dans Genetec Config Tool, dans le volet **Tasks**, sélectionnez **Plugins**.



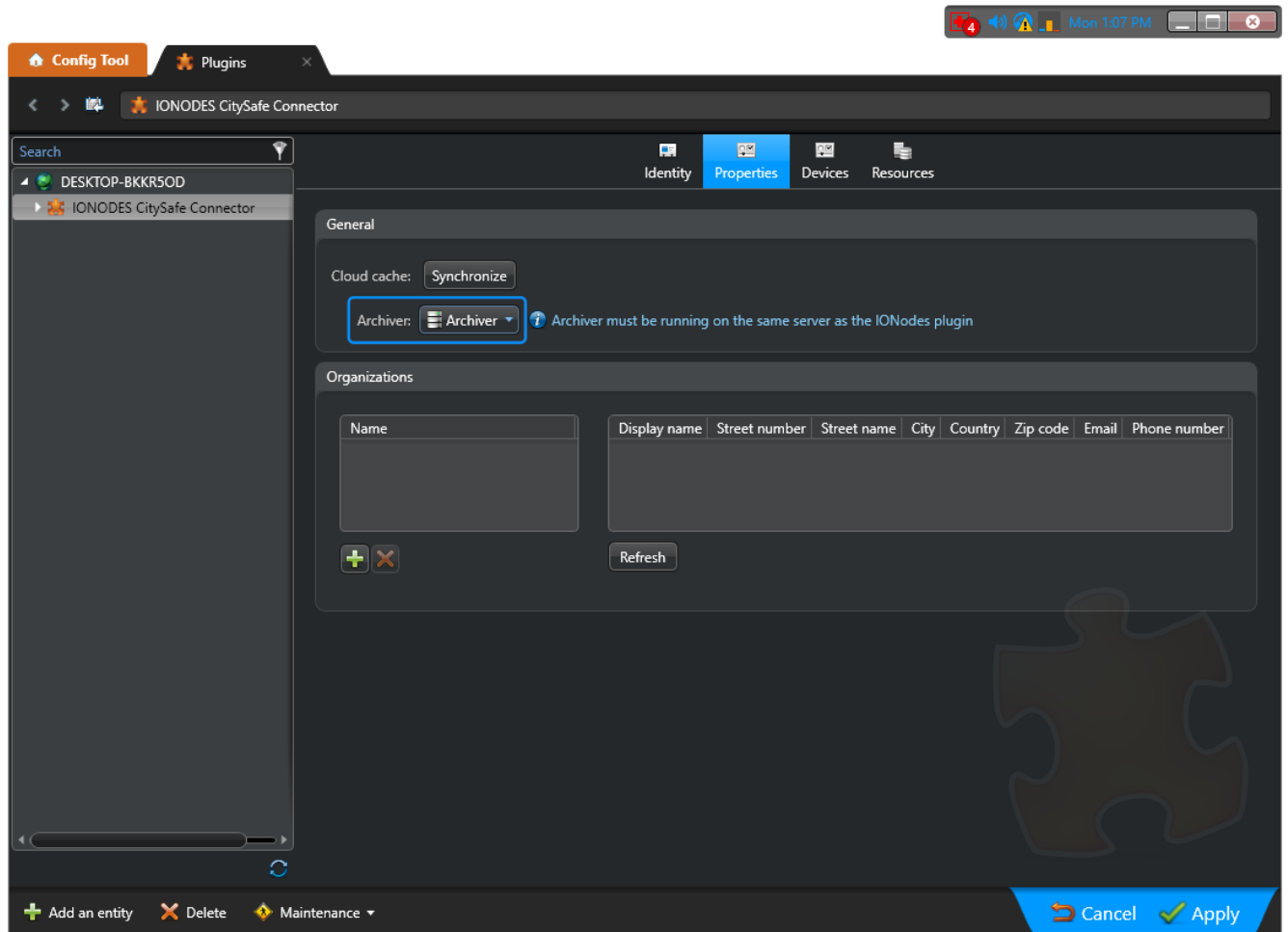
2. Cliquez sur **Add an entity**, puis sur **Plugin**:



3. Sélectionnez le type de module **IONODES CitySafe Connector**. Cliquez sur **Next**, en bas de cette boîte de dialogue et de la suivante, en laissant tous les paramètres par défaut, puis en cliquant sur **Create**.

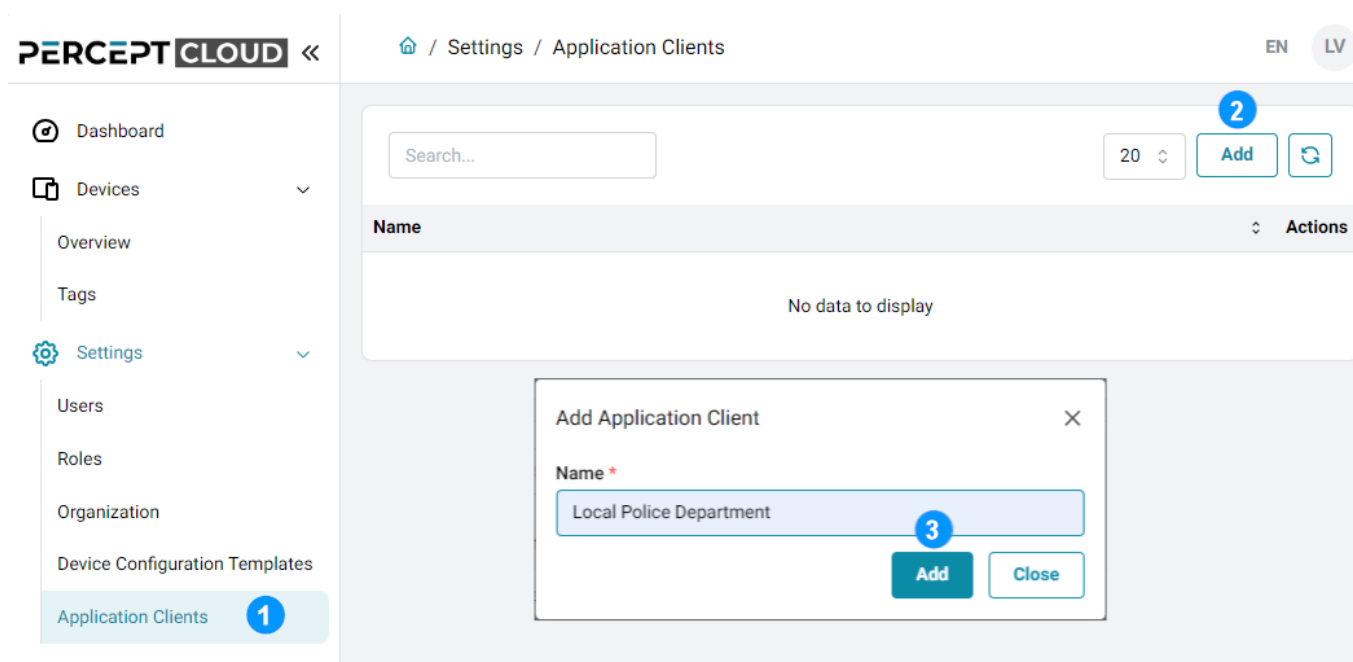


4. Les rôles de module externe doivent être hébergés sur le serveur exécutant le rôle Archiveur qui sera utilisé pour inscrire les caméras. Si plusieurs rôles Archiveur doivent être utilisés pour inscrire les caméras, répétez les étapes précédentes pour créer un rôle de module pour chacun d'eux.
5. Dans l'onglet **Properties** du module, attribuez le rôle **Archiver**, puis cliquez sur **Apply** dans le coin inférieur droit. Répétez l'opération pour chaque rôle de module IONODES CitySafe Connector.

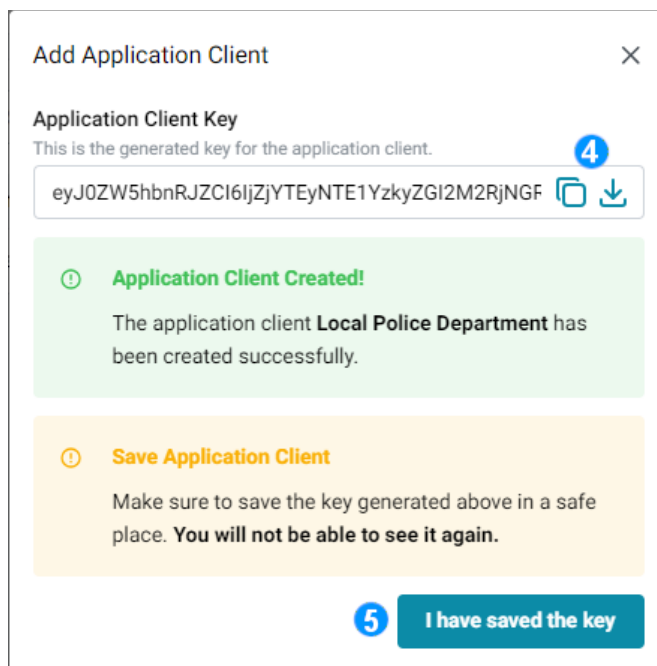


7.3 Génération d'une clé d'application dans PERCEPT Cloud

L'intégration avec Genetec Security Center nécessite la génération d'une clé d'application dans PERCEPT Cloud et son partage avec le module distant Genetec Security Center IONODES CitySafe Connector. La clé d'application et les autorisations associées peuvent être supprimées à tout moment pour révoquer l'accès. La clé donne accès aux flux en temps réel et aux vidéos enregistrées sur toutes les Passerelles PERCEPT inscrites auprès de l'organisation. La clé d'application ne donne pas accès à la plateforme de gestion PERCEPT Cloud ni à la gestion des utilisateurs.



1. Développez **Settings** et sélectionnez **Application Clients**
2. Dans la page **Settings / Application Clients**, cliquez sur **Add**
3. Dans la boîte de dialogue **Add Application Client**, saisissez un nom pour l'application ou le partenaire qui recevra cette clé d'application, puis cliquez sur **Add**



4. Dans la boîte de dialogue étendue **Add Application Client**, récupérez l'**Application Client Key** en la copiant dans le presse-papiers ou en l'enregistrant dans un fichier.
5. Cliquez sur **I have saved the key** pour fermer cette boîte de dialogue. La clé ne s'affichera qu'une seule fois. En cas de perte, il faut la supprimer, la recréer et la repartager.

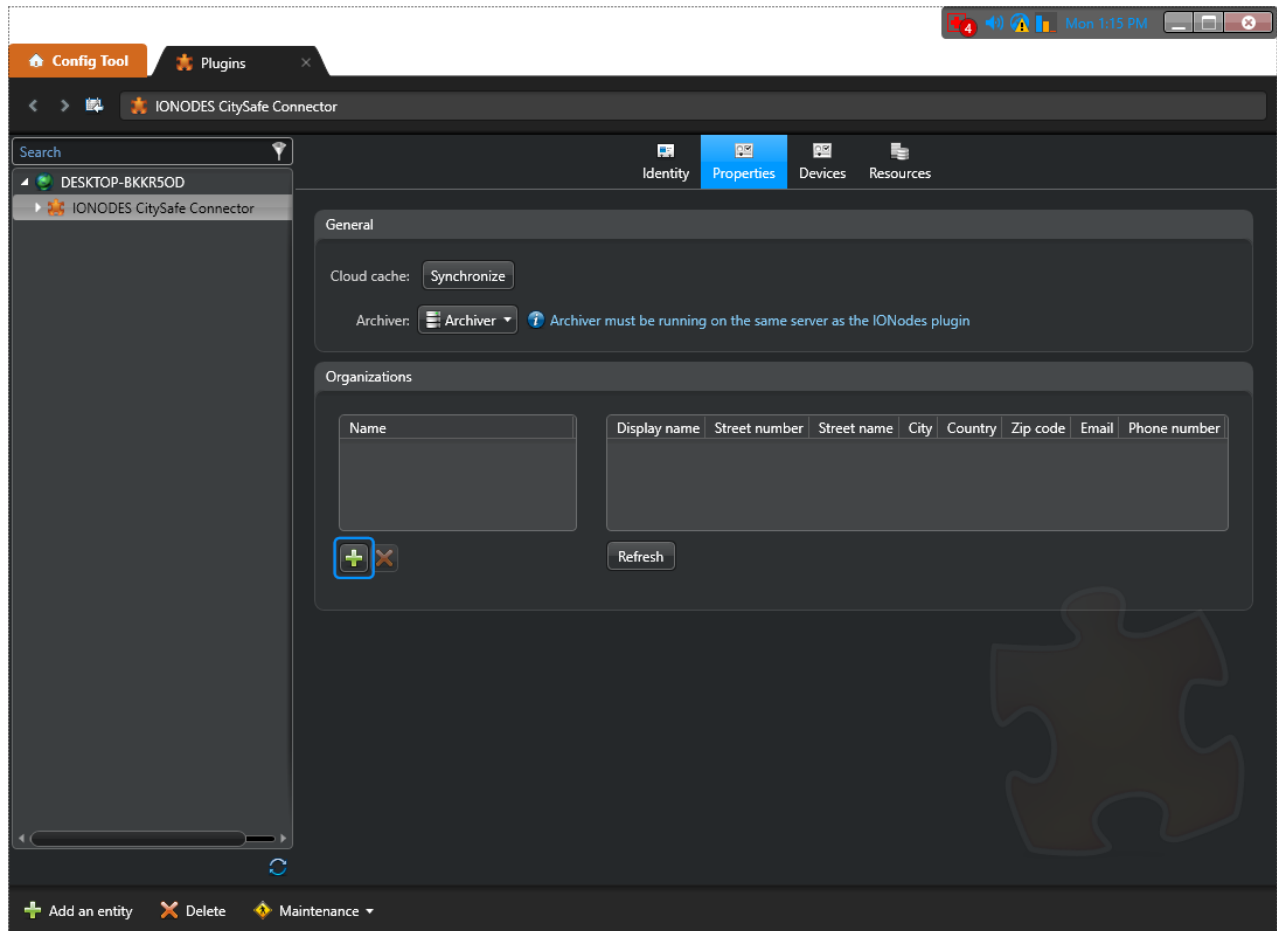
Note: Après avoir fermé cette boîte de dialogue, le nouvel **Application Client** apparaîtra dans la page / **Settings** / **Application Clients**. Il peut être supprimé à tout moment pour révoquer les autorisations.

Avis: La suppression d'un **Application Client** est irréversible. Pour lui redonner accès, il faut générer et partager une nouvelle clé.

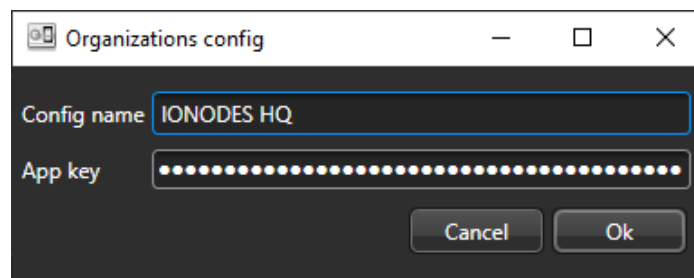
L'**Application Client Key** générée et enregistrée dans les étapes ci-dessus peut désormais être utilisée pour configurer le module de connexion externe IONODES CitySafe dans Genetec Security Center.

7.4 Configuration de la clé d'application dans Genetec Security Center

Cliquez sur le bouton vert "+" pour ajouter une nouvelle organisation.

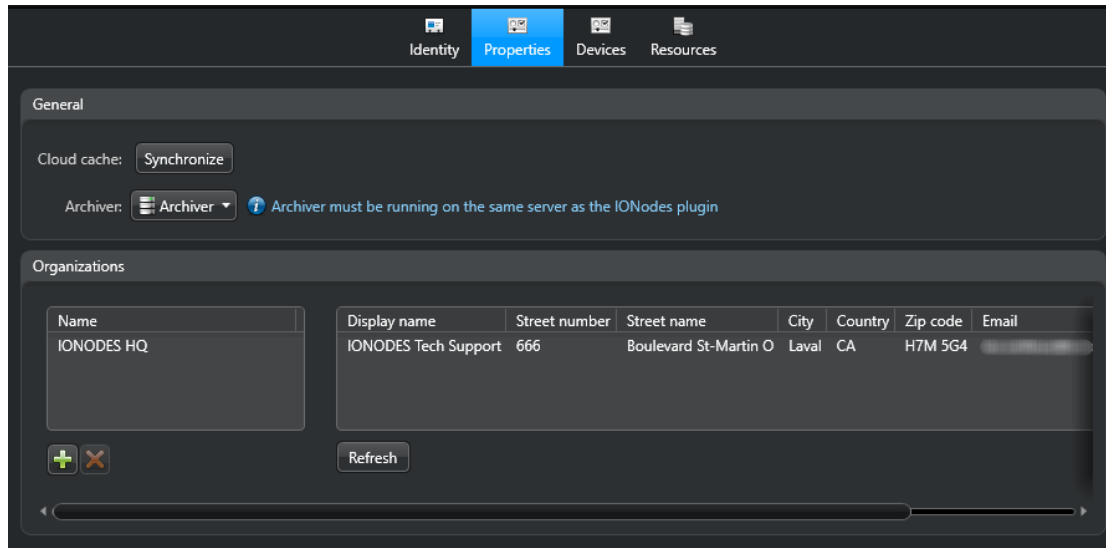


Fournissez un **Config name** pour la connexion et collez l'**App Key** générée dans PERCEPT Cloud. Cliquez ensuite sur **Ok** dans la boîte de dialogue **Organisations config** et sur **Apply** dans le coin inférieur droit.

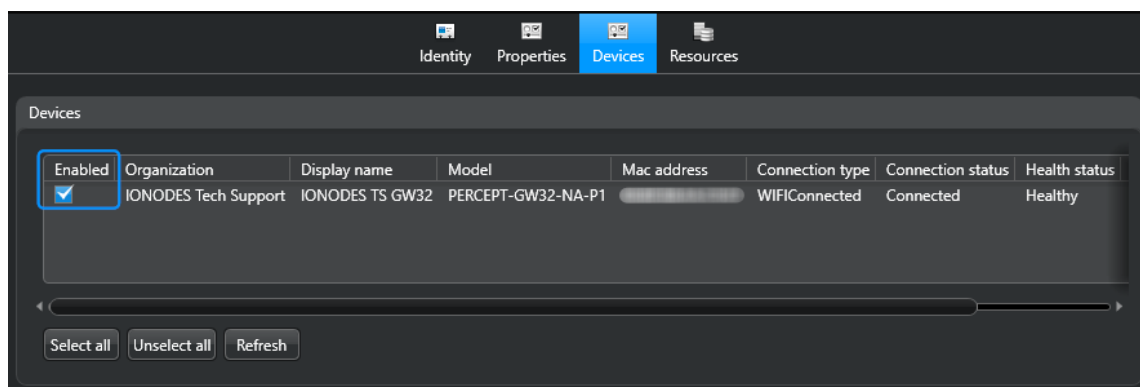


7.5 Confirmation de l'installation

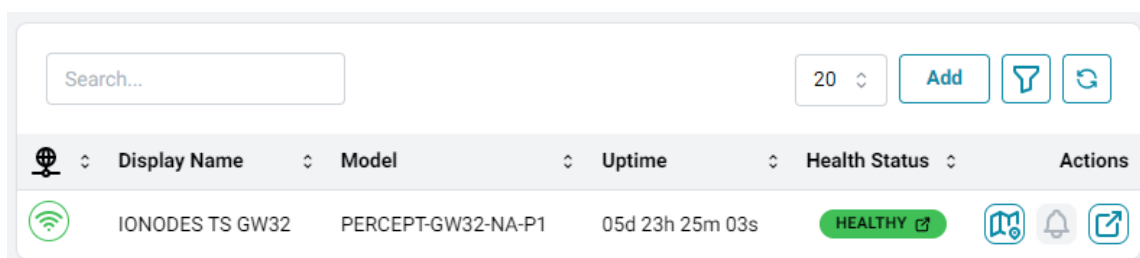
Une fois la clé saisie, l'organisation doit être visible dans le tableau de droite. Notez que l'actualisation des données peut prendre jusqu'à une minute.



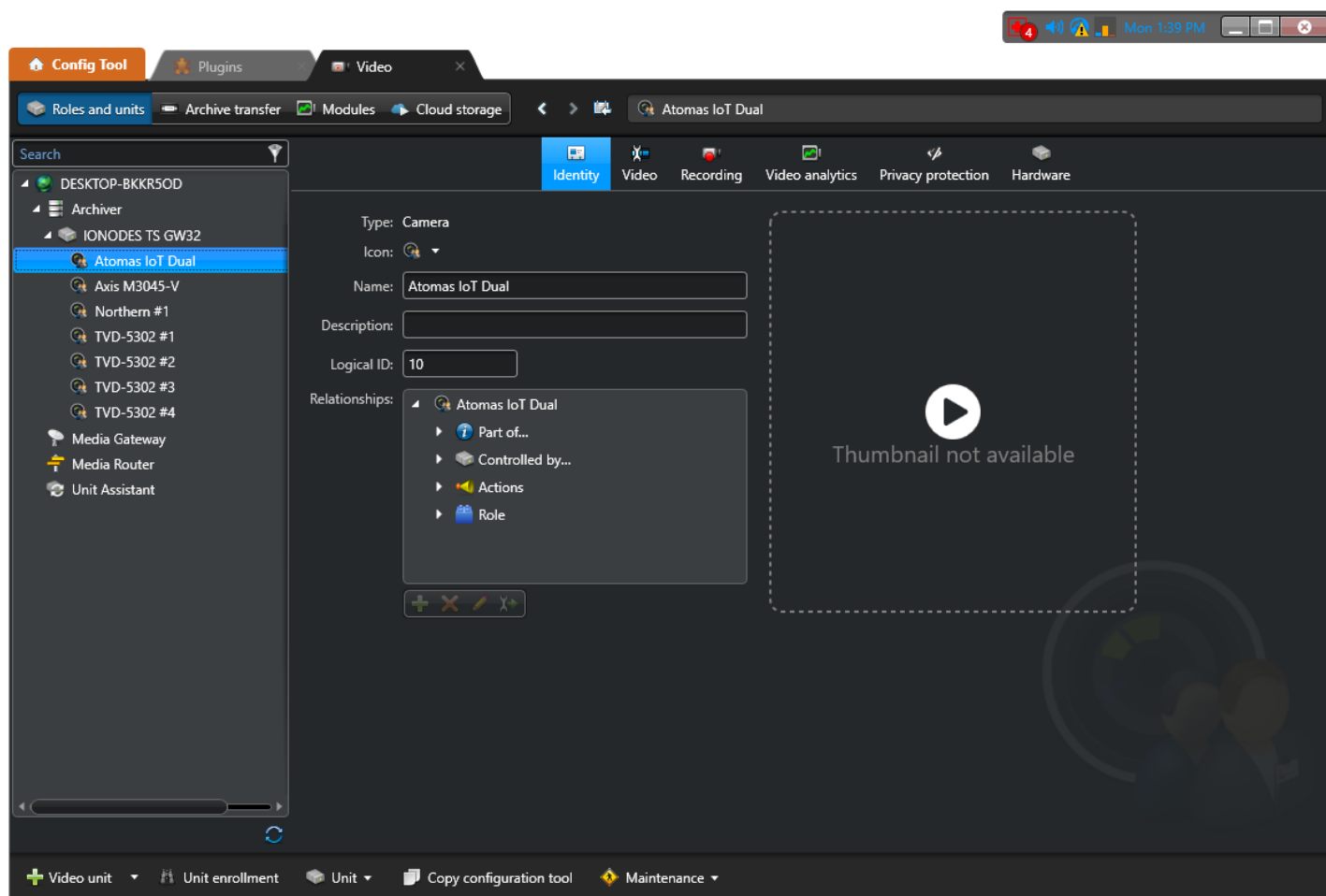
Une fois les détails de l'organisation renseignés, la liste des Passerelles PERCEPT disponibles sera disponible dans l'onglet **Devices**. L'affichage des données de la Passerelle PERCEPT peut prendre quelques minutes. Vous pouvez cliquer sur le bouton **Refresh** pour actualiser les données. Activez les appareils que vous souhaitez afficher à partir du rôle de module, puis cliquez sur **Apply** dans le coin inférieur droit.



La liste des appareils détectés doit être la même que dans l'organisation PERCEPT Cloud.

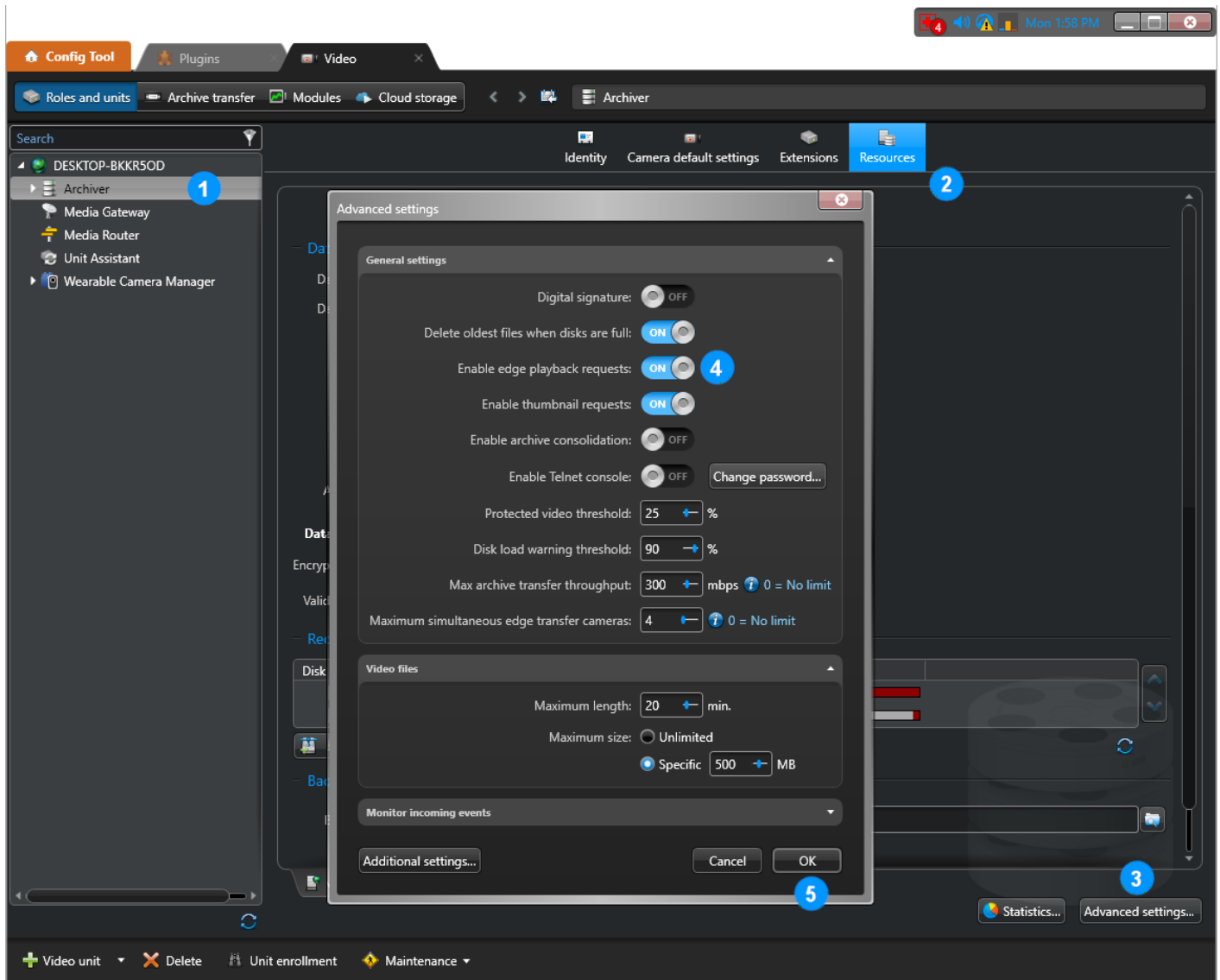


Dans Genetec Config Tool, ouvrez l'onglet **Roles and units** de la tâche **Video** pour confirmer que les Passerelles PERCEPT et les caméras associées sont visibles.



7.6 Activation de la lecture de vidéos enregistrées

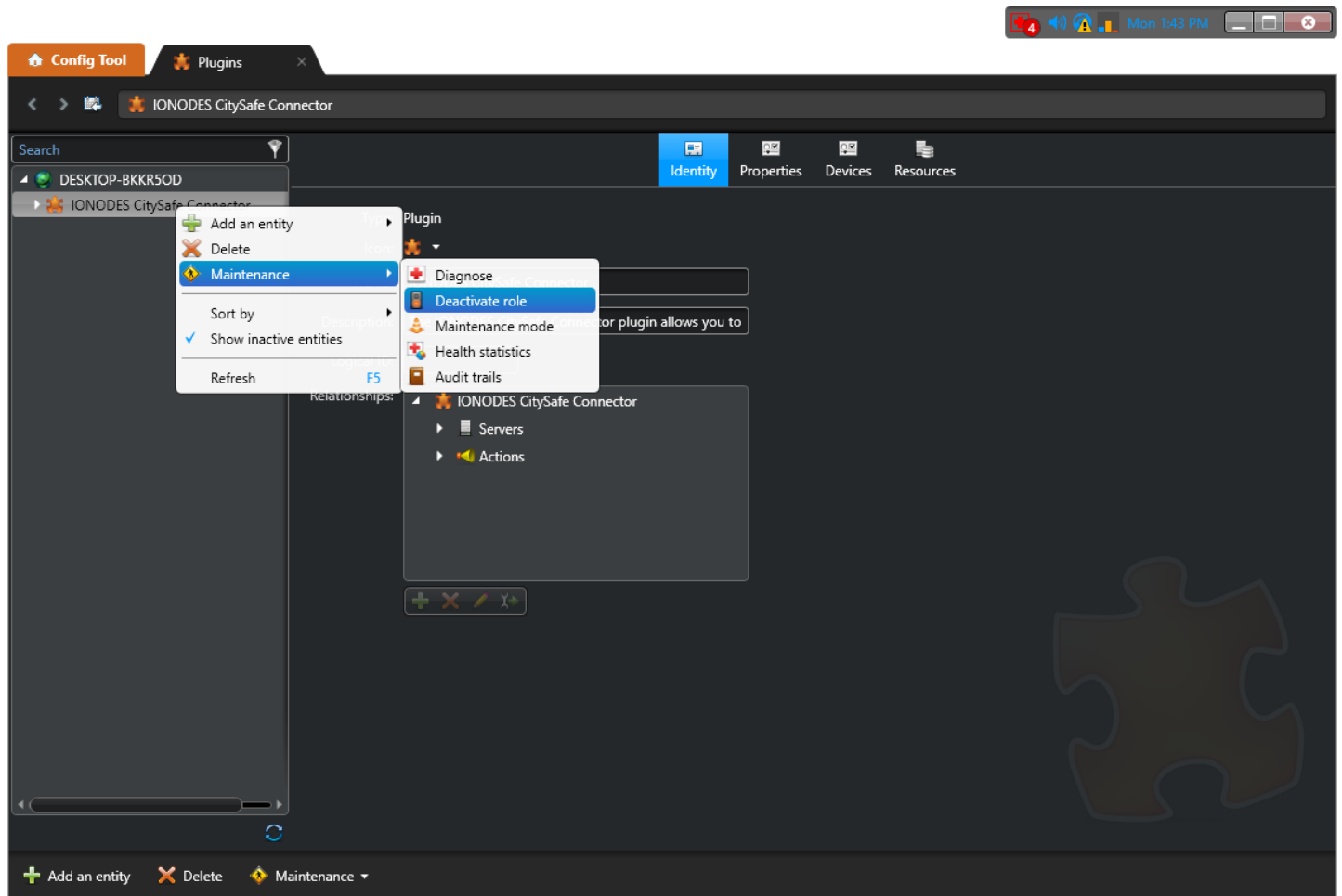
La Passerelle PERCEPT enregistre des vidéos sur son stockage local. Ces enregistrements sont visualisés comme des enregistrements de stockage en périphérie par Genetec Security Center, de la même manière que l'enregistrement d'une caméra sur sa carte micro-SD. Suivez ces étapes pour activer les demandes de lecture en périphérie.



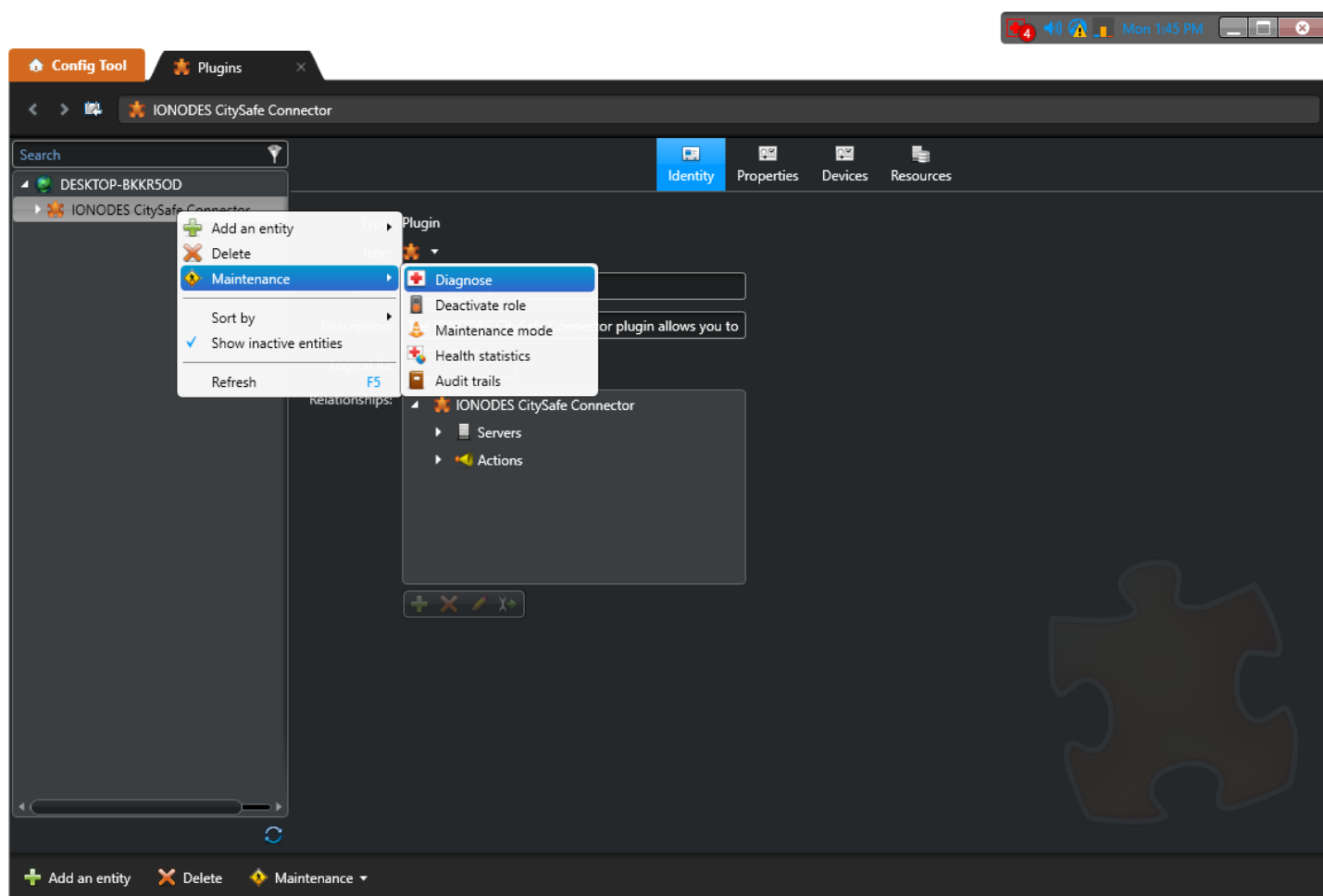
1. Ouvrez l'onglet **Roles and units** de la tâche **Video** et sélectionnez l'archiveur.
2. Ouvrez l'onglet **Resources** de l'archiveur.
3. Cliquez sur **Advanced settings...**
4. Dans la fenêtre **Advanced settings**, basculez le curseur **Enable edge playback requests** sur **ON**.
5. Cliquez sur **OK** pour fermer la fenêtre, puis sur **Apply** dans le coin inférieur droit.

7.7 Dépannage du module de connexion externe IONODES CitySafe

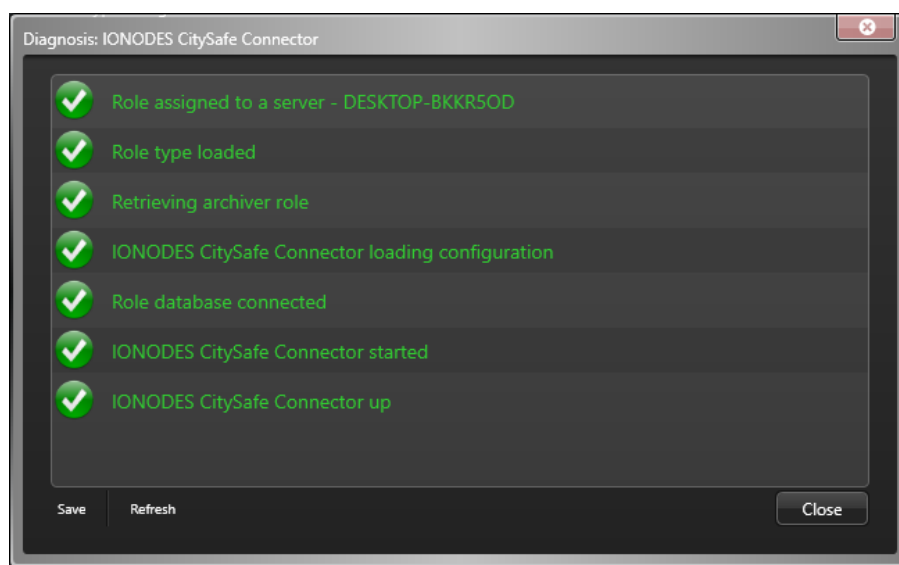
Dans certains cas, il peut être nécessaire d'actualiser la configuration du module. Pour ce faire, à partir de la tâche **Plugins**, faites un clic droit sur le module **IONODES CitySafe Connector**, sélectionnez **Maintenance**, puis **Deactivate Role**. Une fois le module désactivé, il peut être réactivé en suivant le même processus.



Le menu de diagnostic peut être utilisé pour valider l'état du module.



Résultat attendu:



Annexe 1 Connexion locale à l'appareil

La Passerelle PERCEPT est configurée pour se connecter automatiquement à PERCEPT Cloud. Dans certains cas, il peut être nécessaire de configurer manuellement l'appareil pour diagnostiquer ou configurer sa connectivité. Les méthodes suivantes sont disponibles pour configurer l'appareil localement:

1. Configuration de la Passerelle PERCEPT à l'aide du mode Access Point
2. Configuration de la passerelle PERCEPT à l'aide d'un moniteur, d'une souris et d'un clavier

Configuration de la Passerelle PERCEPT à l'aide du mode Access Point

Si les trois interfaces réseau locales (LAN1, LAN2 et Wireless 1) sont déconnectées lors de la mise sous tension, la Passerelle PERCEPT activera automatiquement le mode Access Point pendant 15 minutes. Les appareils (ordinateur portable, tablette, mobile, etc.) peuvent se connecter à ce point d'accès sans fil et atteindre l'interface de gestion de la Passerelle PERCEPT. Les paramètres du point d'accès sont:

- **SSID:** 'ION-' suivi des 16 caractères du numéro de série de l'appareil
- **Password:** code PIN à 8 chiffres situé sur l'étiquette apposée sous l'appareil
- **Default IP address:** 192.168.137.1
- Une fois connecté au point d'accès de la Passerelle PERCEPT, ouvrez son interface de gestion en saisissant son adresse IP dans un navigateur Web

Si un moniteur est connecté, il affichera le message suivant:



Suivez les instructions à l'Annexe 2 pour poursuivre la configuration.

Configuration de la Passerelle PERCEPT à l'aide d'un moniteur, d'une souris et d'un clavier

Lorsqu'un moniteur est connecté, la Passerelle PERCEPT affiche l'état de la connexion réseau et à PERCEPT Cloud. Vous trouverez ci-dessous un exemple d'une Passerelle PERCEPT déjà configurée.



Chaque interface réseau peut afficher les états suivants:

- *Connected to the Internet*: L'interface est activée et connectée, avec accès à Internet.
- *Connected to a local network*: L'interface est activée et connectée, sans accès à Internet.
- *Not Connected*: L'interface est activée mais aucun câble n'est connecté ou aucun paramètre de connexion sans fil valide n'est défini.
- *Disabled*: L'interface est désactivée dans la configuration de la Passerelle PERCEPT. Par défaut, toutes les interfaces réseau sont activées.

La connexion au cloud peut afficher les états suivants:

- *Connected*: La Passerelle PERCEPT est connectée à PERCEPT Cloud.
- *Connecting* ou *Connection lost*: La Passerelle PERCEPT tente de se connecter à PERCEPT Cloud.
- *Disabled*: La connectivité à PERCEPT Cloud est désactivée dans la configuration de la Passerelle PERCEPT.

Cliquez sur le bouton « *Switch to Configuration View* » en haut à gauche pour accéder à l'interface de gestion locale, puis suivez les instructions à l'Annexe 2 pour poursuivre la configuration.

Annexe 2 Configuration du mot de passe initial de l'appareil

Lors de la première connexion, la Passerelle PERCEPT demandera la définition du mot de passe « *admin* ».

IO NODES

IDENTIFICATION

Configuration initiale de la sécurité
La sécurité de votre appareil n'a pas été configurée. Avant de vous connecter, veuillez choisir un mot de passe pour l'administrateur du système.

Nom d'utilisateur:

Mot de passe:

Confirmer:

Le mot de passe doit avoir de 8 à 32 caractères et doit inclure au moins 3 types de caractères parmi: nombre (0-9), minuscule (a-z), majuscule (A-Z) et caractère spécial (!@#\$%^&()+=).*

[Changer le mot de passe](#)

Une fois le mot de passe « *admin* » défini, l'interface de gestion s'ouvrira sur sa page **Tableau de bord**, affichant des informations telles que les numéros de modèle/série, l'adresse MAC, les versions matérielles et logicielles, etc. Sélectionnez la page **Configuration**, onglet **Réseau**.

CONFIGURATION

Système Réseau Intégrations

▼ INTERFACES RÉSEAU

LAN 1 LAN 2 Wireless 1 Cellular

Ethernet

Interface réseau connectée.

☒ Activer DHCP

Adresse IP: 0.0.0.0, Masque de sous-réseau: 255.0.0.0, Passerelle par défaut: 0.0.0.0, Serveur DNS principal: 0.0.0.0

Annexe 3 Configuration de la connectivité Wi-Fi (facultatif)

Note: Commencez à l'Annexe 1 pour connaître les étapes de connexion à l'interface de gestion de la Passerelle PERCEPT.

CONFIGURATION

Système Réseau Intégrations

▼ INTERFACES RÉSEAU

LAN 1 LAN 2 **Wireless 1** Cellular

Wi-Fi

☒ Activé

Interface réseau déconnectée.

SSID: IONODES-PUB **2**

Mode d'authentification: WPA2-Personal/AES

Mot de passe: **3**

4 ☒ Activer DHCP

Adresse IP: 0.0.0.0, Masque de sous-réseau: 255.255.255.0, Passerelle par défaut: 0.0.0.0, Serveur DNS principal: 0.0.0.0

➤ CELLULAIRE

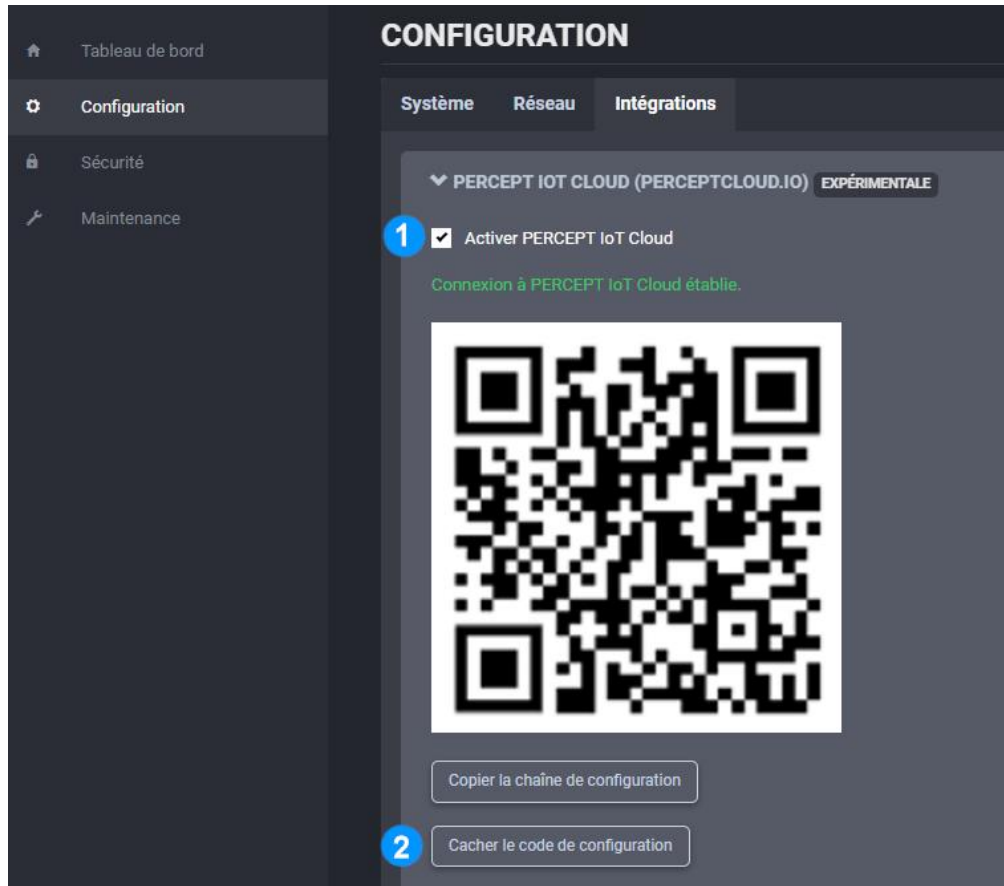
5

1. Dans la section **Interfaces réseau**, sélectionnez le bouton **Wireless 1**.
2. Sélectionnez le **SSID** du réseau sans fil souhaité dans la liste déroulante. Cliquez sur le bouton **Rafraîchir** pour forcer un nouveau balayage des SSID disponibles à portée.
3. Saisissez le **Mot de passe** de ce SSID.
4. Par défaut, le réseau sans fil est configuré pour utiliser DHCP. Pour utiliser une adresse IP statique à la place, décochez cette case et saisissez les paramètres d'adresse IP statique.
5. Cliquez sur **Sauvegarder**

La modification des paramètres réseau redémarre les services Web de la Passerelle PERCEPT. Cela force la déconnexion de l'interface de gestion. Saisissez à nouveau les informations d'identification pour vous reconnecter si nécessaire.

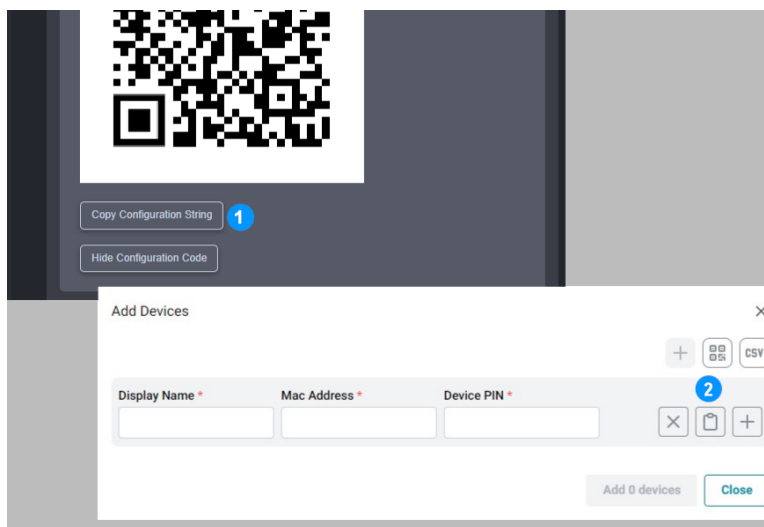
Annexe 4 Récupération des informations de connexion

Si l'étiquette de l'appareil n'est pas disponible, les informations de connexion peuvent être récupérées directement à partir de l'interface de gestion de la Passerelle PERCEPT.



1. Dans l'onglet **Intégrations** de la page **Configuration**, assurez-vous que la case **Activer PERCEPT IoT Cloud** est cochée
2. Cliquez sur le bouton **Afficher le code de configuration** pour afficher le code QR et un bouton pour copier les informations de configuration dans le presse-papiers (ces informations sont déjà affichées dans l'image ci-dessus)

Si PERCEPT Cloud est accessible à partir d'un appareil (tablette, mobile, etc.) équipé d'une caméra, ce code QR peut être scanné pour ajouter cette Passerelle PERCEPT à l'organisation (voir la section 4.4.1). Si PERCEPT Cloud est accessible à partir du même ordinateur que celui connecté à l'interface de gestion locale de la Passerelle PERCEPT, la chaîne de configuration peut être copiée et collée au lieu d'utiliser le code QR :



1. Depuis l'interface de gestion de la Passerelle PERCEPT, cliquez sur **Copier la chaîne de configuration**
2. Dans la boîte de dialogue **Add Devices** de PERCEPT Cloud, cliquez sur le bouton **Paste**

Annexe 5 Réinitialisation de l'appareil aux paramètres d'usine

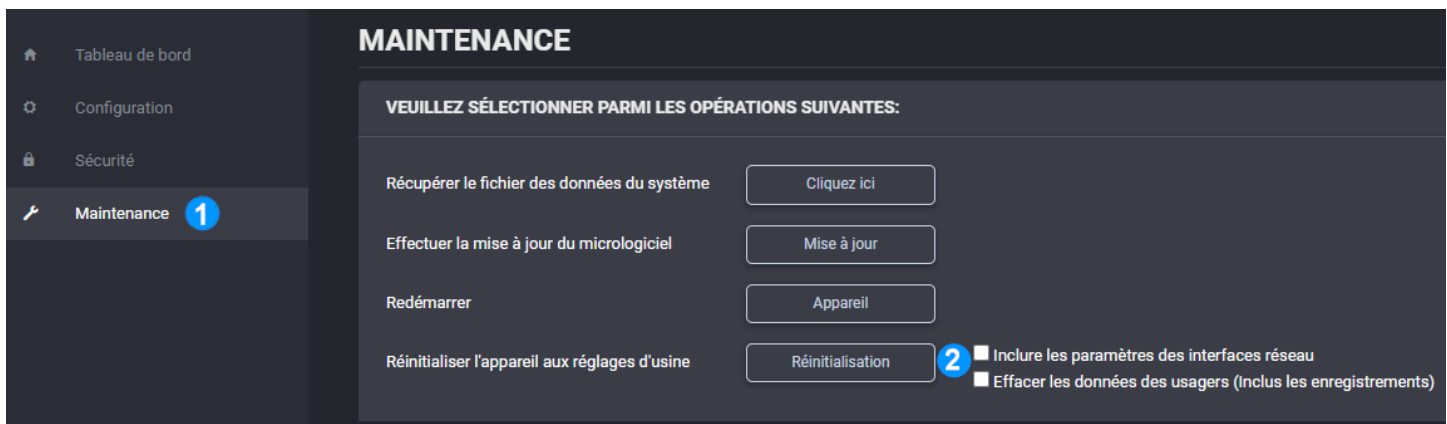
La réinitialisation de la passerelle PERCEPT aux paramètres d'usine peut être justifiée dans certaines circonstances, comme la perte des identifiants de connexion ou la reconfiguration complète.

Depuis PERCEPT Cloud

Si l'appareil est réclamé par une organisation PERCEPT Cloud, consultez la section 6.4 pour réinitialiser à partir de PERCEPT Cloud.

Depuis l'interface de gestion

Si les informations d'identification du compte « *admin* » de la Passerelle PERCEPT sont connues, la réinitialisation peut être effectuée à partir de l'onglet **Maintenance** de son interface de gestion.

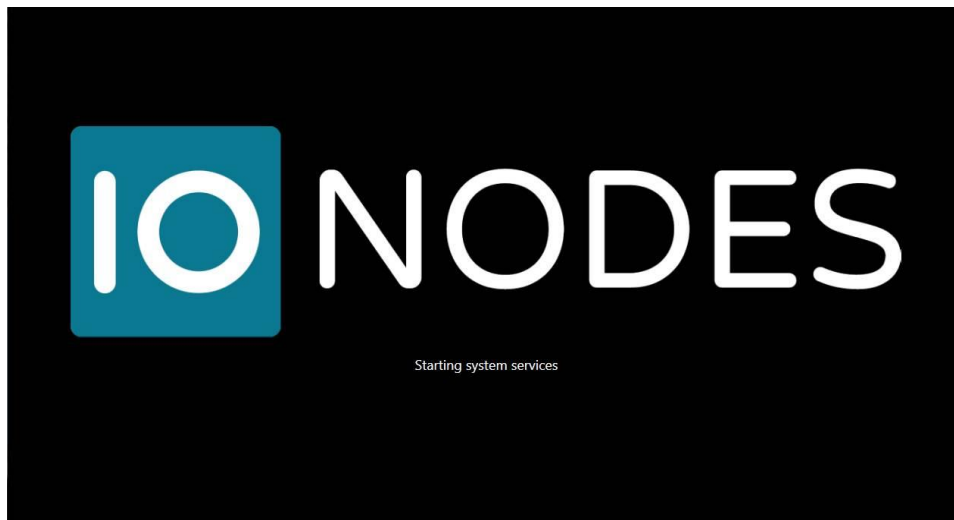


1. Une fois connecté à l'interface de gestion de la Passerelle PERCEPT, soit directement sur l'appareil avec le clavier, la souris et le moniteur connectés, soit à distance depuis son adresse IP ou son point d'accès, ouvrez la page **Maintenance**.
2. Cochez les cases des options de réinitialisation souhaitées, puis cliquez sur le bouton **Réinitialisation**.
 - a. Inclure les paramètres des interfaces réseau réinitialisera tous les paramètres réseau et reviendra à DHCP.
 - b. Effacer les données des usagers (inclus les enregistrements) supprimera tous les enregistrements vidéo du stockage de l'appareil.

Depuis le mode sans échec

Si la Passerelle PERCEPT n'est pas réclamée par une organisation PERCEPT Cloud et que ses informations d'identification de compte « *admin* » sont perdues, elle peut être réinitialisée aux paramètres d'usine à partir du mode sans échec.

1. Éteignez la Passerelle PERCEPT
2. Connectez un moniteur, un clavier USB et une souris USB
3. Allumez la Passerelle PERCEPT
4. Lorsque l'appareil affiche l'écran de démarrage « IONODES Starting system services » illustré ci-dessous, appuyez et maintenez simultanément les touches **MAJ GAUCHE** et **MAJ DROITE** du clavier



5. Lorsque la Passerelle PERCEPT a terminé le démarrage, amenez le pointeur de la souris vers le haut de l'écran, où une bannière affichant un bouton **Reset to Factory Settings** apparaîtra.



6. Cliquez sur le bouton **Reset to Factory Settings**. Dans la boîte de dialogue contextuelle, cochez les cases des options de réinitialisation souhaitées:
 - a. *Include Network Interface Settings* réinitialisera tous les paramètres réseau et reviendra à DHCP.
 - b. *Erase User Data* supprimera tous les enregistrements vidéo du stockage de l'appareil.

Annexe 6 Conformité du produit

Déclaration FCC

Cet appareil est conforme à la partie 15 des règles FCC. Le fonctionnement est soumis aux deux conditions suivantes : (1) cet appareil ne doit pas provoquer d'interférences nuisibles et (2) cet appareil doit accepter toute interférence reçue, y compris les interférences pouvant entraîner un fonctionnement indésirable.

Remarque : Cet équipement a été testé et jugé conforme aux limites d'un appareil numérique de classe B, conformément à la partie 15 des règles de la FCC. Ces limites sont conçues pour fournir une protection raisonnable contre les interférences nuisibles dans une installation résidentielle. Cet équipement génère, utilise et peut émettre de l'énergie radiofréquence et, s'il n'est pas installé et utilisé conformément aux instructions, peut provoquer des interférences nuisibles aux communications radio. Cependant, il n'y a aucune garantie que des interférences ne se produiront pas dans une installation particulière.

Si cet équipement provoque des interférences nuisibles à la réception radio ou télévision, ce qui peut être déterminé en éteignant et en rallumant l'équipement, l'utilisateur est encouragé à essayer de corriger l'interférence en prenant une ou plusieurs des mesures suivantes :

- Réorienter ou déplacer l'antenne de réception.
- Augmenter la distance entre l'équipement et le récepteur.
- Connecter l'équipement à une prise sur un circuit différent de celui auquel le récepteur est connecté.
- Consultez le revendeur ou un technicien radio/TV expérimenté pour obtenir de l'aide. Les changements ou modifications apportés à ce produit non autorisés par IONODES peuvent annuler la compatibilité électromagnétique (CEM) et la conformité sans fil et annuler votre droit d'utiliser le produit.

Annexe 7 Déclaration de conformité d'Industrie Canada

Le produit a été testé pour être conforme à la norme ICES-3(B)/NMB-3(B). Cet appareil numérique ne dépasse pas les limites de classe B pour les émissions de bruit radio des appareils numériques définies dans la norme sur les équipements provoquant des interférences, intitulée : « Appareils numériques », ICES-003 du ministère canadien des Communications.

Annexe 8 Déclaration de Garantie limitée

Veuillez visiter <https://www.ionodes.com/limited-hardware-warranty/> pour obtenir les dernières informations sur la garantie.